



Vurdering af terrortruslen mod Danmark

Marts 2022

Forord

Vurdering af Terrortruslen mod Danmark (VTD) udgør Center for Terroranalyses¹ (CTA's) samlede vurdering af terrortruslen mod Danmark og danske interesser i udlandet.

CTA vurderer, at terrortruslen mod Danmark fortsat er i niveauet **alvorlig**. Terrortrusselsniveauet i VTD'en afspejler sager og udviklinger i Danmark og udlandet, som samlet har betydning for vurderingen.

Danmark som prioriteret mål for terror

I Danmark er der det seneste år faldet dom i flere sager, hvor personer er blevet dømt efter straffelovens terrorparagraffer. Blandt disse sager er der også flere domme for forsøg på at begå terrorangreb. I to separate sager er personer dømt for at have anskaffet sig skydevåben og ammunition til brug for en eller flere terrorhandlinger i Danmark eller udlandet. Begge sager er anket. I februar 2021 blev flere personer anholdt i Danmark, hvoraf fem er sigtet for forsøg på eller medvirken til forsøg på terrorisme. Sagen efterforskes fortsat.

¹) CTA er et fusionscenter, hvis medarbejdere stammer fra fire danske myndigheder (Politiets Efterretningstjeneste, Forsvarets Efterretningstjeneste, Udenrigsministeriet og Beredskabsstyrelsen).

Sammenlignet med de fleste europæiske lande er der, når man tager højde for forskelle i befolkningsstørrelsen, afværget et markant antal terrorangreb i Danmark i de seneste år. Det understreger, at der i Danmark befinder sig personer og mindre grupper, der både har intention om og kapacitet til at gennemføre terrorangreb. Uden indsatsen fra relevante myndigheder kunne planlægningen være blevet realiseret. Risikoen for, at den enkelte bliver berørt af terror i Danmark, er dog fortsat meget lav, men særligt de seneste års domme i danske terror-sager, herunder såvel karakteren som antallet af sager, understreger, at terrortruslen mod Danmark fortsat er alvorlig.

PET iværksætter løbende operationer med henblik på at afdække og afværge mulige terrortrusler mod mål i Danmark. Terrorangreb kan finde sted uden forudgående efterretningsmæssige indikationer, også selvom gerningspersonerne tidligere har været kendt for at nære sympati for militant islamisme eller andre former for ekstremisme. Der kan være tale om personer, der gennemgår relativt kortvarige radikaliseringsforløb.

Det dynamiske trusselsbillede

CTA vurderer, at covid-19-pandemien ikke i sig selv er en væsentlig drivkraft for terrortruslen i Danmark. Pandemien har dog medvirket til at gøre trusselsbilledet mere komplekst. Det seneste år har vist eksempler på markant kritik mod myndighedernes håndtering af covid-19-pandemien. Langt hovedparten af denne kritik foregår fredeligt, men i Danmark og flere andre europæiske lande er der også set eksempler på, at kritikken kommer til udtryk ved trusler og intimidering af fagpersoner, folkevalgte eller repræsentanter fra visse myndigheder samt ved planlægning eller udførelse af egentlige voldelige handlinger.

Folkestyret er en grundlæggende forudsætning for det danske samfund. Når trusler og intimidering mod fagpersoner, politikere eller repræsentanter for myndigheder begrænser legitim udøvelse af centrale funktioner i folkestyret eller engagement i den frie demokratiske debat, er det vigtigt at kunne beskrive og vurdere denne trussel med henblik på at kunne modvirke den.

CTA vil derfor som noget nyt i denne VTD beskrive terrortruslen fra denne form for antimyndighedsekstremisme, der accepterer og italesætter nødvendigheden af at anvende vold mod eksempelvis folkevalgte som et selvstændigt fænomen. Det er i denne forbindelse vigtigt at skelne mellem ekstremister og aktivister, hvor sidstnævnte ikke anvender voldelige midler og derfor ikke har PET's interesse. CTA vurderer, at truslen fra antimyndighedsekstremister mod Danmark er i niveauet **begrænset**.

CTA vurderer, at terrortruslen fra venstreekstremister i Danmark er reduceret og nu har en sådan karakter, at CTA sænker trusselsniveauet fra niveauet begrænset til niveauet minimal. Det betyder i henhold til PET's definitioner, at der ikke er indikationer på en trussel. Enten hensigt, kapacitet eller begge dele er ikke erkendt. CTA vurderer dog, at danske venstreekstremisters aktuelt lave voldsparathed kan øges, eksempelvis hvis alvorlige højreekstremistiske voldshandlinger eller terrorangreb finder sted i Danmark.

Betydningen af den internationale udvikling

Den 24. februar 2022 invaderede russiske styrker Ukraine. Det er fortsat for tidligt at vurdere konsekvenserne for terrortruslen mod Danmark, men CTA vurderer på nuværende tidspunkt, at konflikten ikke i sig selv har direkte indflydelse på terrortruslen. Konflikten kan dog have afledte effekter, der kan påvirke terrortrusselsbilledet.

FAKTA

CTA har foretaget enkelte sproglige justeringer af terrortrusselsniveauernes definitioner. I definitionen af terrortrusselsniveauet **generel** fremgår det ikke længere, at "der er en generel trussel", idet dette ligger implicit i niveauets betegnelse. Definitionen af terrortrusselsniveauet **minimal** afspejler nu, at enten hensigt, kapacitet eller begge dele ikke er erkendt i stedet for, at der ikke er erkendt hensigt *eller* kapacitet. Justeringen sker for at understrege, at der i det aktuelle trusselsbillede er en meget lav tærskel for kapaciteten til at begå et terrorangreb.

På kort sigt kan større immigrationsstrømme fra Ukraine betyde, at personer, der også kan udgøre en trussel for Danmark, indrejser i Europa skjult i flygtningestrømmene. På længere sigt kan bl.a. tilstedeværelsen af et konfliktområde i Europa, hvor tilgængeligheden af våben må formodes at være høj, eventuelt tiltrække tilrejsende ekstremister, som på sigt også kan udgøre en trussel mod Danmark.

I Afghanistan har Talibans magtovertagelse i august 2021 givet terrorgrupper, herunder al-Qaida (AQ) og Islamisk Stat (IS), større mulighed for at opbygge kapacitet lokalt i regionen. CTA vurderer dog, at truslen det kommende år forbliver regional, og at hændelserne i Afghanistan dermed ikke umiddelbart vil have indflydelse på terrortruslen uden for regionen. Betydningen af Talibans magtovertagelse i Afghanistan for terrortruslen uden for regionen på længere sigt er dog fortsat behæftet med usikkerhed.

Vurderingen er baseret på efterretninger, der er blevet behandlet før den 1. marts 2022.

God læselyst!

Michael Hamann
Chef for CTA





Indhold

01	Truslen fra militante islamister	08
02	Truslen fra højreekstremister	26
03	Truslen fra venstreekstremister	34
04	Truslen fra antimyndighedsekstremister	38
05	Andre trusler	42
06	Terrortruslen mod Grønland og Færøerne	48
Bilag	Fremgangsmåder ved terrorangreb i Danmark	50

Definitioner

TERRORTRUSSELSNIVEAU

CTA anvender følgende trusselsniveauer (fremhævet med **BRUN** i teksten):

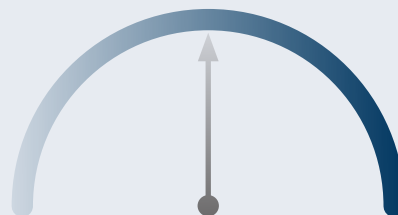
- **Meget alvorlig** - Der er en specifik trussel. Der er kapacitet, hensigt, planlægning og mulig iværksættelse.
- **Alvorlig** - Der er en erkendt trussel. Der er kapacitet, hensigt og planlægning.
- **Generel** - Der er kapacitet og/eller hensigt og mulig planlægning.
- **Begrænset** - Der er en potentiel trussel. Der er begrænset kapacitet og/eller hensigt.
- **Minimal** - Der er ingen indikationer på en trussel. Enten hensigt, kapacitet eller begge dele er ikke erkendt.



SANDSYNLIGHEDSGRADER

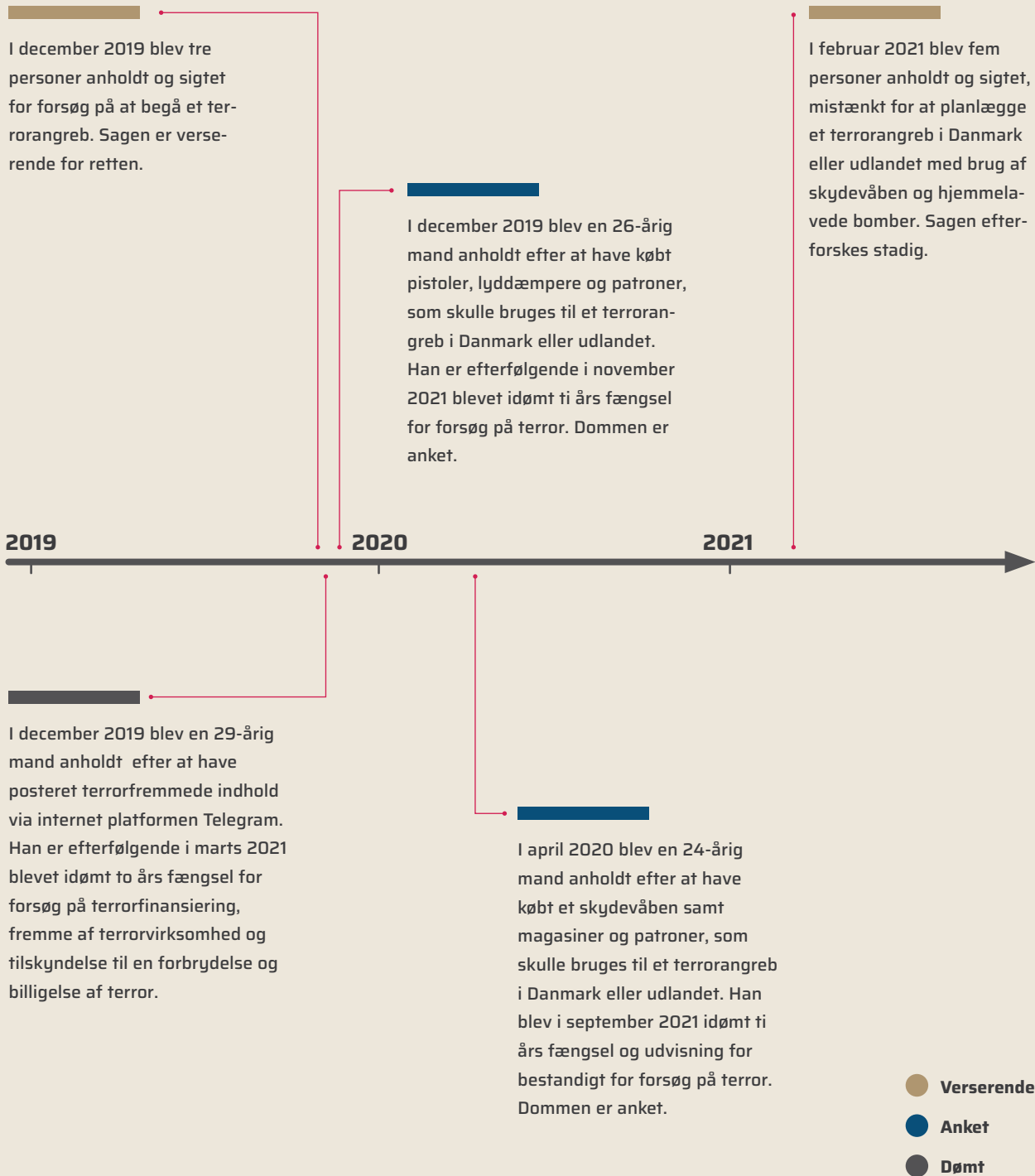
CTA anvender følgende sandsynlighedsgrader (fremhævet med **BLÅ** i teksten):

- **Meget sandsynligt** >= 85%
- **Sandsynligt** 60-85%
- **Muligt** 40-60%
- **Mindre sandsynligt** 15-40%
- **Usandsynligt** <= 15%



BEGREB	DEFINITION
Terrorisme	CTA definerer terrorisme i overensstemmelse med straffelovens § 114.
Vesten	Nordamerika, Australien, New Zealand og Europa, eksklusiv Rusland, Hviderusland, Tyrkiet og Kaukasus.
Udrejst	En privatperson, der er rejst til en konfliktzone med henblik på at støtte en af de stridende parter uden nødvendigvis at deltage i kamphandlinger.
Kapacitet	Udtryk for en overensstemmelse mellem en persons tilgængelige midler og evnen (uddannelse, færdigheder, logistik osv.) til at anvende disse til et terrorangreb.
Intention	Viljen til at bringe en given kapacitet i spil over for et givent mål eller en given målgruppe.
Ekstremisme	Vilje til at anvende vold eller andre ulovlige handlinger for at ændre eksisterende samfundsforhold.
Radikalisering	En dynamisk proces, hvor en person i stigende grad accepterer anvendelse af vold til at opnå politiske, religiøse eller ideologiske mål.
Soloterrorist	En person, der begår terrorangreb på egen hånd, mens planlægning, træning mv. kan involvere andre personer.
Inspireret angreb	Gerningspersonen er inspireret af militant islamisme eller politisk ekstremisme og planlægger angreb på egen hånd.
Understøttet angreb	Gerningspersonen er i direkte kontakt med én eller flere personer, der vejleder eller på anden vis understøtter angrebsplaner.
Dirigeret angreb	Et angreb sanktioneres af og/eller planlægges med mandat fra en terrorgruppes ledelse.

Angrebsplaner & andre terrorrelaterede aktiviteter



01



DEFINITION

Militant islamisme er en fortolkning af islamistisk ideologi, der legitimerer anvendelse af vold for at opnå politiske, religiøse eller ideologiske mål.

Truslen fra militante islamister

CTA vurderer, at terrortruslen fra militante islamister mod Danmark er i niveauet **alvorlig**. Det betyder i henhold til PET's definitioner, at der er en erkendt trussel. Der er kapacitet, hensigt og planlægning.²

Det mest sandsynlige militant islamistiske terrorangreb i Danmark er et angreb, der udføres af en soloterrorist eller en mindre gruppe med let tilgængelige midler, skydevåben eller hjemmelavede bomber.

1.1 Udviklingen i det globale trusselsbillede

Den største terrortrussel mod Danmark og danske interesser udgår fortsat fra de militant islamistiske grupper Islamisk Stat (IS) og al-Qaida (AQ), som inspirerer individer og netværk til angreb i og uden for Vesten.

IS ser Vesten som sin fjende og udgør sammen med IS-affilierede grupper og sympatisører fortsat en terrortrussel mod Danmark og danske interesser i udlandet. Det er **sandsynligt**, at IS' overordnede mål fortsat er at etablere et såkaldt kalifat – trods tabet af de sidste landområder, gruppen kontrollerede i Syrien/Irak i marts 2019. Det er **sandsynligt**, at IS i Syrien/Irak for nærværende primært er fokuseret på at genopbygge organisationen. Som led heri fortsætter gruppen sin indsats for at opbygge angrebsstrukturer uden for Syrien/Irak, der både kan agere lokalt og være i stand til at ramme mål i Vesten. IS udbygger således løbende samarbejdet med en række regionale undergrupper uden for Syrien/Irak, primært i Afrika og Asien. Flere af disse grupper har i 2021 gennemført lokale angreb, eksempelvis mod Kabuls lufthavn i august 2021. I 2021 blev der anholdt en række IS-relaterede personer i Europa, hvilket har ført til, at netværket i Europa samlet set er svækket. CTA vurderer på den baggrund, at IS' kapacitet til at gennemføre dirigerede angreb i Vesten aktuelt er væsentligt reduceret. Lederen af IS, Abu Ibrahim al-Hashimi al-Qurashi, blev dræbt af amerikanske styrker den 3. februar 2022. CTA vurderer, at hans død ikke vil have en væsentlig betydning for ændringen af den trussel, som IS udgør mod Danmark og danske interesser i udlandet.

2) Truslen mod Danmark kan fastholdes i "alvorlig" uden igangværende planlægning, da Danmark tidligere har været genstand for angrebsplanlægning, angrebsforsøg eller gennemførte angreb.



AQ har fortsat intention om at gennemføre angreb i og uden for Vesten. AQ's undergrupper i Afrika, Mellemøsten og Asien spiller en helt central rolle i gruppens organisation og globale tilstedeværelse. Disse undergrupper fokuserer som udgangspunkt på egne, lokale interesser, men følger i nogle tilfælde den øverste ledelses vejledning om eksempelvis måludpegning eller valg af modus operandi. Det er **mindre sandsynligt**, at AQ på nuværende tidspunkt har kapacitet til at udføre dirigerede eller understøttede angreb i Vesten, herunder i Danmark.

Flere AQ-ledere er døde de sidste par år. Disse tab vil muligvis have en indflydelse på gruppens planer om at udføre terrorangreb. Det er dog især tabet af flere operative mellemlidere, der forventes at forsinke, men ikke i sig selv på sigt forhindre, gennemførelsen af angreb ret-



FOTO: ADOBE STOCK

tet mod Vesten. Der har i længere tid været spekulationer om helbredssituationen for AQ's nuværende leder, Ayman al-Zawahiri, der har været rygget død. En ny leder kan komme til at spille en afgørende rolle for, hvorvidt AQ fortsat vil kunne sikre global sammenhængskraft og rekruttering.

CTA vurderer, at IS- og AQ-sympatisører kan blive inspireret af gruppernes propaganda til at begå angreb i Danmark eller mod danske interesser i udlandet. Både omfanget og kvaliteten af den officielle IS- og AQ-propaganda er fortsat markant reduceret sammenlignet med for få år siden, hvor særligt IS havde en omfattende produktion. Der findes dog fortsat en stor mængde propaganda på internettet, herunder ekstremt voldelig IS-propaganda, der kan have betydning for radikaliserende, ud-

pegning af mål samt bidrage med konkret vejledning i angrebsplanlægning.

CTA vurderer, at både IS og AQ vil forsøge at udnytte Taliban's magtovertagelse i Afghanistan i august 2021 til at styrke deres tilstedeværelse i regionen, blandt andet gennem kapacitetsopbygning og øget rekruttering især fra de centralasiatiske lande. Det er endvidere **muligt**, at nogle militante islamister uden for regionen vil forsøge at tilslutte sig militant islamistiske grupper i Afghanistan i det kommende år. CTA vurderer, at selv få personer, der udrejser til Afghanistan, på længere sigt kan komme til at udgøre en trussel mod danske eller andre vestlige interesser, hvis de under deres ophold i Afghanistan tilegner sig kapacitet til at udføre angreb. ■

1.2 Betydningen af opfattede krænkelse af islam for terrortruslen

Militant islamistiske grupper henviser fortsat med jævne mellemrum til Danmark eller specifikke danskere i deres propaganda. Når Danmark fremhæves, skyldes det en langvarig historik og talrige referencer til opfattede krænkelse af islam i Danmark (herefter "krænkelssager") - bl.a. den såkaldte tegningesag³ - men også et fokus på nyere danske krænkelssager.

I 2021 har krænkelssager været begrænset omtalt i propagandaen, og CTA er ikke bekendt med, at der forekom nye og eksplicite trusler rettet mod Danmark eller herboende personer, der er associeret med krænkelssager. I den internationale militant islamistiske propaganda har der i 2021 været eksempler på fremhævelse af Danmark og historisk reference til tegningesagen og dens konsekvenser, bl.a. figurerede angrebet mod Den Danske Ambassade i Islamabad i 2008 i en officiel propagandavideo fra AQ. CTA vurderer, at militant islamistisk eksponering af danske krænkelssager fortsat har et betydeligt potentiale som drivkraft for militante islamister. Der har i 2021 ikke været gennemført eller afværget militant islamistiske terrorangreb relateret til krænkelssager i Vesten.

CTA vurderer fortsat, at markant militant islamistisk opmærksomhed på krænkelssager i Danmark kan få betydning for terrortruslen rettet mod enkeltpersoner i Danmark, mod Danmark generelt og mod danske interesser i udlandet. PET har indikationer på, at flere af de nyligt afværgede terrorangreb i Danmark kan have været motiveret af krænkelssager. CTA vurderer, at betydningen for terrortruslen i høj grad afhænger af den eksponering, de konkrete sager opnår i både nationale og internationale redaktionelle medier, på sociale medier og i den militant islamistiske propaganda samt af reaktionen på disse sager i de militant islamistiske miljøer i Danmark og i udlandet.

3) "Tegningesagen" refererer til Jyllands-Postens brug af Muhammed-karikaturtegninger i 2005 og genoptrykkningen af tegningerne i flere medier i 2008.



Omfanget af negative reaktioner fra militante islamister på krænkelssager i Vesten varierer betydeligt fra sag til sag. Nogle sager opnår aldrig opmærksomhed, mens andre - som det var tilfældet i Frankrig i efteråret 2020 i forbindelse med et fransk satiremagasins genoptrykning af Muhammed-karikaturtegningerne - opnår en markant negativ opmærksomhed, herunder gennem planlægning og gennemførelse af militant islamistiske terrorangreb. Eventuelle reaktioner på krænkelssager, i Danmark eller i andre lande i Vesten, vil kunne komme på kort sigt, men vil også kunne finde sted med en betydelig forsinkelse. CTA vurderer, at enkeltstående krænkelssager i udlandet ligeledes kan skabe fornyet negativ opmærksomhed på Danmark.

Endelig bemærker CTA, at militant islamistiske terrorangreb motiveret af sager om opfattede krænkelse af islam også kan medføre voldelige modreaktioner fra personer og grupper, der er motiveret af en højreekstremistisk antimuslimsk dagsorden. ■



FOTO: GETTY IMAGES

1.3 Fysiske miljøer og virtuelle interessefællesskaber

Militante islamister i Danmark bevæger sig ind og ud af forskellige fysiske miljøer samt nationale og internationale virtuelle interessefællesskaber. I de fysiske miljøer afholdes aktiviteter af social og religiøs karakter, og der deles ekstremistisk propagandamateriale, der kan have en radikaliserende virkning på de deltagende personer og/eller fastholde og bekræfte et allerede eksisterende militant islamistisk verdenssyn. I de virtuelle interessefællesskaber såvel som i de fysiske miljøer findes der både mænd og kvinder, om end der er en klar overvægt af mænd.

De fysiske militant islamistiske miljøer findes hovedsageligt i og omkring de større danske byer. Der er typisk tale om multietniske sunnimuslimske miljøer bestående af mindre grupper af personer i 20'erne og 30'erne.

Der hersker en betydelig grad af sikkerhedsbevidsthed blandt personer med militant islamistiske sympatier. Dette gør sig gældende i både de fysiske miljøer og i de virtuelle interessefællesskaber. Billigelse af volds- og terrorhandlinger samt opbakning til fx IS og AQ sker som regel i lukkede forsamlinger eller indirekte gennem brug af indforståede referencer. De virtuelle interessefællesskaber benyttes til spredning af propaganda, radikalisering og rekruttering samt udveksling af informationer om våben samt bombe- og angrebsmanualer, der kan tjene til gensidig inspiration og kapacitetsopbygning.

Danske militante islamister benytter fortsat gængse sociale medier til at nå et bredere publikum, men benytter sig i stigende grad også af tjenester, der tilbyder en højere grad af anonymitet, til at kommunikere og tilgå propagandamateriale. Det er **sandsynligt**, at danske militante islamister i det kommende år vil fortsætte og øge anvendelsen af virtuelle kommunikationsplatforme.

Det er **sandsynligt**, at Talibans magtovertagelse i Afghanistan ikke påvirker terrortruslen mod Danmark fra danske militante islamister i det kommende år. CTA vurderer, at dette skyldes en række faktorer, herunder bl.a. ideologiske, sproglige og kulturelle forskelle mellem dele af de militant islamistiske miljøer i Danmark og de militant islamistiske grupper i Afghanistan.

CTA har ikke kendskab til, at covid-19-pandemien har påvirket terrortruslen fra militant islamisme mod Danmark. Pandemien kan dog have fungeret som en midlertidig bremse for den fysiske mødeaktivitet og sociale arrangementer under nedlukningen af samfundet, mens de virtuelle aktiviteter har kunnet fortsætte som hidtil. ■

1.4 Forbindelser mellem militante islamister og danske organiserede kriminelle miljøer

CTA vurderer, at personer i de organiserede kriminelle miljøer i Danmark først og fremmest er motiveret af pengeindtjening og personlig status. Der er derfor en generel modvilje mod at pådrage sig det myndighedsfokus, som det afstedkommer at være involveret i terrorrelaterede aktiviteter. Der er dog personlige relationer mellem militante islamister og personer fra kriminelle miljøer. Det skyldes i de fleste tilfælde en fælles fortid eller familiære bånd. Der er også eksempler på, at personer fra de militant islamistiske miljøer bedriver muslimsk mission (dawa) i de kriminelle miljøer, og at personer fra de kriminelle miljøer har deres vante gang i et militant islamistisk miljø.

CTA vurderer, at der i de danske kriminelle miljøer findes enkeltpersoner med sympati for militant islamisme, herunder også personer som har været udrejst til Syrien/Irak for at tilslutte sig en militant islamistisk gruppe. CTA vurderer, at det kan skærpe truslen, hvis personer, der påvirkes af militant islamistisk propaganda, samtidig er tilknyttet kriminelle miljøer med en høj grad af voldsparathed og adgang til våben. Herudover vil vedvarende relationer mellem personer fra det kriminelle miljø og militant islamistiske miljøer kunne øge militant islamisters kapacitet til at udføre terrorangreb med skydevåben og sprængstoffer i Danmark.

CTA har ikke oplysninger om angrebsplanlægning i Danmark i de seneste år, hvor kriminelle miljøer har faciliteret våben til militante islamister. ■



1.5 Radikaliserede løsladte fra fængslerne

Der kan udgå en terrortrussel fra radikaliserede indsatte i danske fængsler og arresthuse, både under afsoning og efter deres løsladelse. Gruppen af radikaliserede personer i danske fængsler og arresthuse omfatter både personer dømt i terrorrelaterede sager og andre voldsparate personer, der påbegynder eller fortsætter en radikaliseringsproces under varetægtsfængsling eller domsafsoning. Nogle af disse personer er dømt for personfarlig kriminalitet og/eller våbenbesiddelse.

Omar el-Husseins terrorangreb i Danmark i 2015 og hændelser i udlandet har demonstreret, at radikaliserede løsladte kan gennemføre et terrorangreb allerede kort tid efter løsladelse. Truslen kan dog også komme til udtryk på længere sigt, ligesom den kan være mere



FOTO: ADOBE STOCK

FAKTA

Truslen fra radikaliserede løsladte i Danmark skal ses i kontekst af, at militant islamistiske terrorgrupper, som IS, i en årrække har udbredt voldsforherligende budskaber og narrativer specifikt rettet mod personer med en kriminel løbebane. Med få undtagelser har større terrorangreb i Europa siden 2014 involveret en eller flere gerningspersoner med en kriminel fortid.

bredspektret og eksempelvis omfatte radikaliseringsbetydning af andre personer, propagandavirksomhed, logistisk støtte, terrorfinansiering og anden terrorrelateret virksomhed. Under fængslingen er terrortruslen rettet mod personale og medindsatte, som kan blive udsat for voldelige handlinger med afsæt i ekstremistiske overbevisninger, eventuelt kombineret med personlige frustrationer og hævn-motiver fra gerningspersonens side.

CTA vurderer, at der i det kommende år løbende vil opholde sig mellem 30 og 50 personer med en aktiv radikaliseringsbetydning⁴ relateret specifikt til militant islamisme i danske fængsler og arresthuse, hvilket er en fordobling i forhold til situationen for tre år siden. Stigningen skyldes retsforfølgelse af tilbagevendte personer, der har været udrejst til konfliktzonen i Syrien/Irak, samt fem andre terrorsager⁵ siden 2019. Den høje koncentration medfører en øget risiko for yderligere gensi-

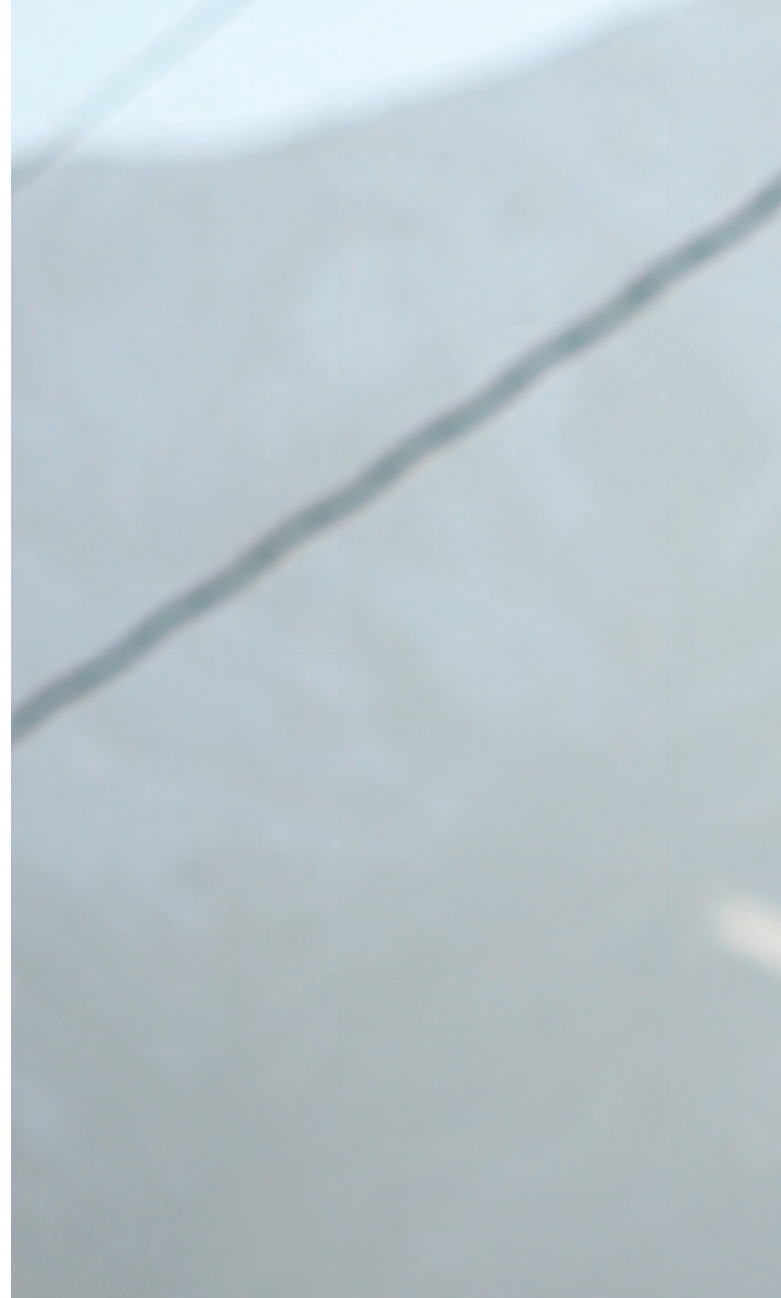
dig påvirkning og styrkelse af netværk blandt radikaliserede personer i danske fængsler og arresthuse. Den foreløbige udvikling indikerer dog ikke en øget forekomst af betydningsfuld radikaliseringsbetydning blandt indsatte uden en terrorsager eller -sigtelser. PET har erfaring med, at myndighederne i nogle tilfælde formår at reducere graden af radikaliseringsbetydning blandt indsatte, som er i en radikaliseringsproces, herunder ved brug af mentorordninger.

4) Ved mistanke om mulig radikaliseringsbetydning indplacerer kriminalforsorgen klienter i en betydningskategori. CTA bruger betegnelsen "aktiv radikaliseringsbetydning" om de kategorier, der afspejler en aktuel betydningsfuld, og som eventuelt skal underbygges og valideres yderligere.

5) Se illustrationen på side 7

I gennemsnit er godt én person blevet løsladt om måneden med en aktuel bekymring for radikaliserings de seneste tre år, og frekvensen vil sandsynligvis forblive omkring dette niveau i det kommende år. I andre europæiske lande vil der ligeledes over de kommende år blive løsladt et stort antal terrordømte og muligt radikaliserede. Omkring hver tredje af de muligt radikaliserede indsatte i danske fængsler og arresthuse er blevet udvist i forbindelse med deres dom. Langt fra alle disse personer kan udsendes fra Danmark i umiddelbar forlængelse af løsladelse. Det betyder, at de pågældende i nogle tilfælde vil opholde sig i Danmark efter at være blevet løsladt fra afsoning eller efterfølgende varetægtsfængsling efter hjemrejseloven. Disse personer vil i udgangspunktet blive indkvarteret på Udrejsecenter Kærshovedgård, der bl.a. huser udviste kriminelle. Der er aktuelt et væsentligt antal løsladte terrordømte og andre muligt radikaliserede løsladte med opholds- eller meldepligt på Udrejsecenter Kærshovedgård. Betydningen af denne koncentration behandles yderligere i næste afsnit om truslen fra radikaliserede på udlændingeområdet⁶. ■

6) Bl.a. på baggrund af trusselsbilledet vedrørende løsladte terrordømte og radikaliserede, herunder visse udviste personer, blev der i december 2020 nedsat en indsatsgruppe på tværs af relevante myndigheder, der skal komme med anbefalinger til, hvordan Danmark kan styrke indsatsen på området (Bjelkegruppen).



1.6 Truslen fra radikaliserede på udlændingeområdet

Der kan udgå en terrortrussel fra radikaliserede asylansøgere, afviste asylansøgere, anerkendte flygtninge samt migranter, der opholder sig i Danmark. Der kan være tale om personer, der påbegynder eller fortsætter en radikaliseringsproces efter ankomsten til Europa, herunder i Danmark. Der kan desuden være tale om enkeltpersoner eller mindre grupper, der er tilrejt med det forsæt at begå terrorangreb i Europa enten inspireret eller dirigeret af en militant islamistisk gruppe. Udnyttelse af flygtninge- og migrantruter har tidligere indgået som et centralt element i angrebsplanlægning fra IS mod mål i



FOTO: FARID ERSHAD - UNSPLASH

Europa, og det er **muligt**, at militant islamistiske grupper fortsat har intention om at udnytte ruterne.

CTA vurderer, at nogle asylansøgere, afviste asylansøgere, flygtninge og migranter kan være særligt modtagelige over for radikaliserings og påvirkning fra militant islamistiske dagsordner. Det gør sig især gældende for yngre mænd, der rejser alene. En øget modtagelighed kan bl.a. skyldes frustration over egen situation, en følelse af eksklusion, fravær af familie eller netværk samt forekomsten af psykiske lidelser eller psykisk uligevægt eller en kombination af flere af disse faktorer.

Der kan udgå en terrortrussel fra udviste udlændinge med sympati for militant islamisme, hvis udsendelse fra Dan-

mark ikke kan effektueres, herunder også personer på tålt ophold i Danmark. Der er en koncentration af tidligere terror-dømte og andre muligt radikaliserede løsladte, som er udvist i forbindelse med dom, på Udrejsecenter Kærshovedgård. I det kommende år er det **sandsynligt**, at antallet vil stige yderligere. Det er **sandsynligt**, at nogle udviste terror-dømte og personer med sympati for militant islamisme vil søge at etablere nye netværk eller styrke eksisterende netværk med ligesindede under ophold på Udrejsecenter Kærshovedgård. Kontakten er ikke nødvendigvis drevet af en interesse for militant islamisme og kan eksempelvis være motiveret af en fælles fortid og/eller sammenlignelige livssituationer. CTA vurderer, at personer på udrejsecentret kan være særligt modtagelige over for radikaliserings og påvirkning fra militant islamistiske dagsordner. ■

1.7 Truslen fra militante islamister bosat i andre vestlige lande

Der udgår også en terrortrussel mod Danmark fra radikaliserede enkeltpersoner og mindre grupper bosat i andre lande, i første række Danmarks nabolande. CTA har kendskab til flere sager, hvor personer bosat i Vesten er rejst til Danmark for at forberede og gennemføre terrorangreb. Senest i 2016 indrejste to personer til Danmark fra hhv. Tyskland og Sverige med henblik på at begå et terrorangreb mod et ukendt mål. Antallet af denne type sager har historisk været højere i Danmark end i andre europæiske lande, hvilket CTA vurderer primært skyldes den danske tegningesag og tilstedeværelsen af mål i Danmark, som har haft en central rolle i sagen.

Truslen fra militante islamister bosat i andre vestlige lande kan udgå fra personer med en tilknytning til Danmark, men det kan også være personer bosat i udlandet uden nogen form for tidligere tilknytning til Danmark. Det kan i begge tilfælde være personer, som har været udrejst til konfliktzonen i Syrien/Irak og er returneret til andre lande end Danmark, eller radikaliserede løsladte og/eller udsendte. Der løslades i de kommende år et stort antal terror-dømte i andre europæiske lande, som efter løsladelse vil være i stand til at rejse til Danmark. ■

Flere sager har vist, at militante islamister i vores nabolande i nogle tilfælde prioriterer angrebsplanlægning mod mål i Danmark.



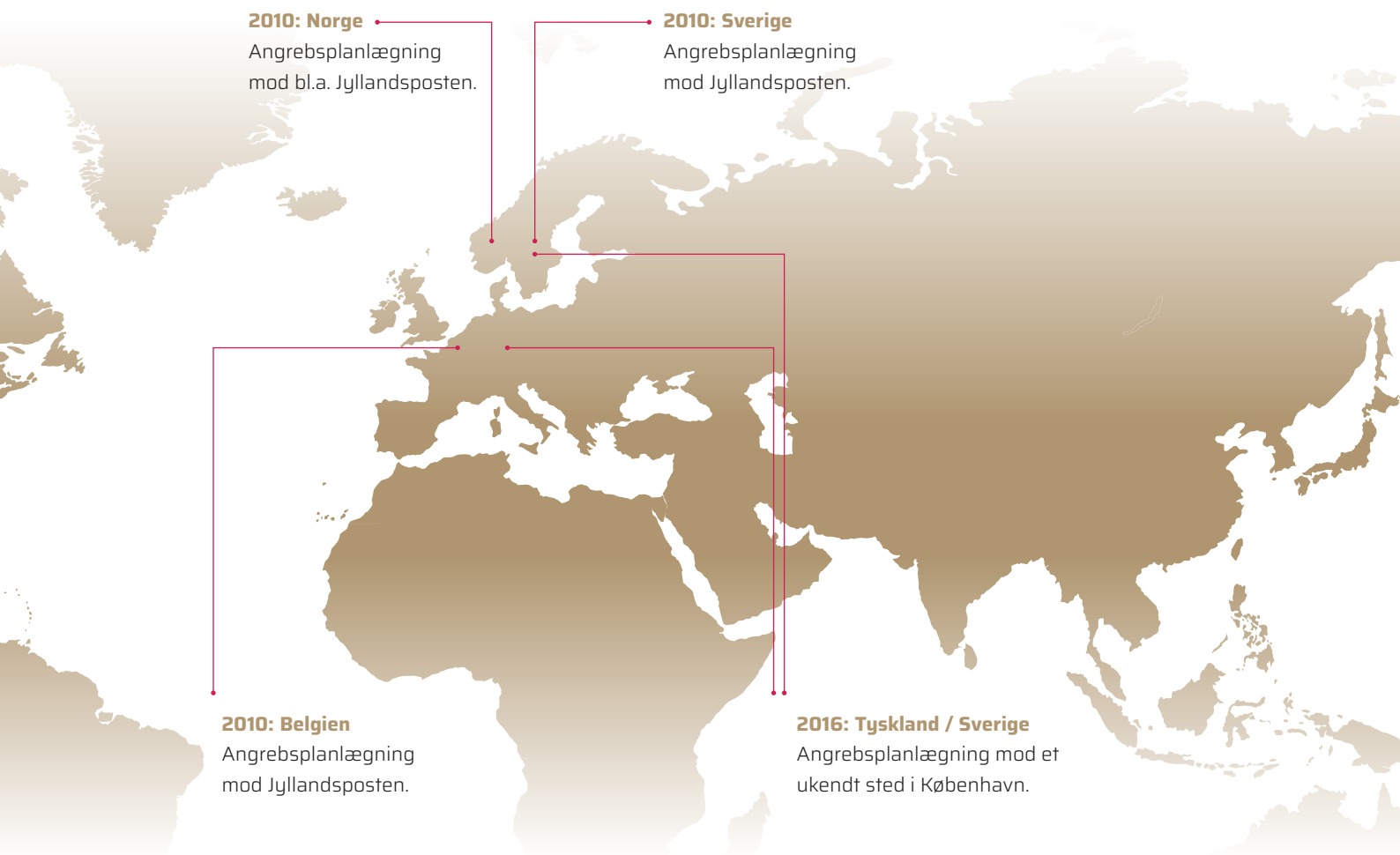
2008: USA — Angrebsplanlægning mod Jyllandsposten.

1.8 Truslen fra udrejste og tilbagevendte fra Syrien/Irak

CTA vurderer, at der siden sommeren 2012 er mindst 161 voksne personer, der er eller har været udrejst fra Danmark til Syrien/Irak for at tilslutte sig militant islamistiske grupper. Ifølge CTA's oplysninger er der ingen personer, der er udrejst fra Danmark til konfliktzonen i Syrien/Irak siden 2016.

Af de 161 udrejste er ca. halvdelen på nuværende tidspunkt vendt tilbage til Danmark eller har taget ophold i andre – primært europæiske – lande, mens ca. en tredjedel er omkommet i konfliktzonen. Ifølge CTA's oplysninger befinder der sig fortsat 29 voksne personer udrejst fra Danmark i Syrien/Irak eller i omkringliggende lande. Ca. en tredjedel af dem er kvinder.

Af de 29 personer udrejst fra Danmark, der fortsat befinder sig i eller omkring konfliktzonen, er seks danske



2010: Norge

Angrebsplanlægning mod bl.a. Jyllandsposten.

2010: Sverige

Angrebsplanlægning mod Jyllandsposten.

2010: Belgien

Angrebsplanlægning mod Jyllandsposten.

2016: Tyskland / Sverige

Angrebsplanlægning mod et ukendt sted i København.

statsborgere. De resterende 23 er udlændinge. 11 af disse udlændinge har haft en opholdstilladelse i Danmark, som er bortfaldet. De resterende 12 udlændinge har fået frataget deres danske statsborgerskab administrativt.

Flere af de udrejste fra Danmark tog børn med til konfliktzonen, og nogle har fået børn under deres ophold i konfliktzonen. Ifølge CTA's oplysninger opholder der sig ca. 35 børn af udrejste i konfliktzonen eller i omkringliggende lande, som har en forælder, der havde dansk statsborgerskab ved barnets fødsel. CTA har herudover oplysninger om, at ca. ti børn af personer, som har haft opholdstilladelse i Danmark, også opholder sig i eller omkring konfliktzonen. Af de samlet ca. 45 børn af personer udrejst fra Danmark opholder ca. ti sig i lejrene i det nordøstlige Syrien med deres mødre, som ikke er danske statsborgere. De øvrige opholder sig, ifølge CTA's oplys-

ninger, blandt andet i det nordvestlige Syrien og Tyrkiet. I alt 16 børn er blevet evakueret til Danmark fra lejrene i det nordøstlige Syrien, heraf 14 i 2021 og to i 2019.

Siden 2016 er seks af de voksne personer, der har været udrejst fra Danmark til konfliktzonen i Syrien/Irak, vendt tilbage til Danmark. Senest blev tre kvinder i oktober 2021 evakueret til Danmark med deres i alt 14 børn. Alle seks voksne personer er blevet sigtet for overtrædelse af bestemmelser i straffelovens kapitel 12 og 13 i forbindelse med deres ophold i konfliktzonen. Én person er efterfølgende tiltalt for overtrædelse af bestemmelser i kapitel 12 og 13. Én person er desuden idømt en fængselsstraf på fem år for overtrædelse af bestemmelser i straffelovens kapitel 13, mens de resterende fire fortsat er sigtet og varetægtsfængslet.

CTA vurderer, at personer, der er eller har været udrejst fra Danmark til konfliktzonen i Syrien/Irak, kan udgøre en trussel mod Danmark eller mod danske interesser i udlandet. Den mulige trussel omfatter angrebsplanlægning, radikaliserings af andre personer, propagandavirksomhed, logistisk støtte, terrorfinansiering og anden terrorrelateret virksomhed. Også personer udrejst fra andre lande end Danmark, herunder fra andre europæiske lande, kan udgøre en trussel mod Danmark og danske interesser i udlandet.

En persons udrejse til en konfliktzone for at støtte en militant islamistisk dagsorden betyder ikke nødvendigvis, at personen udgør en terrortrussel mod Danmark eller mod danske interesser i udlandet. Det beror på en konkret vurdering af den enkeltes eventuelle hensigt om og kapacitet til at angribe danske mål. Blandt relevante faktorer er den udrejste persons fortsatte sympati for militant islamisme og tilknytning til militant islamistiske grupper samt personens eventuelle våbentræning og deltagelse i kamphandlinger. Det seneste gennemførte terrorangreb i Vesten, der involverede gerningspersoner tilbagevendt fra konfliktzonen i Syrien/Irak, fandt, ifølge CTA's oplysninger, sted i Belgien i 2016.

Det er **usandsynligt**, at der udgår en aktuel terrortrussel fra børn af personer udrejst fra Danmark til konfliktzonen. Det hænger først og fremmest sammen med børnenes nuværende lave alder. Hovedparten af børnene er aktuelt under fem år gamle, og i det kommende år vil der kun være et mindre antal større børn. Ingen af de større børn opholder sig, ifølge PET's oplysninger, i lejrene i det nordøstlige Syrien. Det er CTA's generelle vurdering, at større børn, der indrejser i Danmark fra konfliktzonen eller fra lejre, kan udgøre en terrortrussel på grund af indoktrinering eller anden påvirkning. Det er i den forbindelse CTA's vurdering, at risikoen for indoktrinering og påvirkning som udgangspunkt forøges, jo længere tid børn opholder sig i et radikaliseret miljø, herunder i lejrene i det nordøstlige Syrien. Fastlæggelse af terrortruslen fra de udrejstes børn beror på en konkret og individuel vurdering af det enkelte større barn.

Generelt vurderer CTA, at kun få af de personer, der er eller har været udrejst fra Danmark til Syrien/Irak, og som aktuelt befinder sig i konfliktzonen, vil være i stand til at vende tilbage til Danmark på kort sigt uden bistand

fra danske eller andre landes myndigheder. Voksne danske udrejste vil blive forsøgt retsforfulgt, hvis de indrejser i Danmark.

CTA vurderer, at forholdene i lejre og fængsler i det nordøstlige Syrien kan bidrage til at øge radikaliserings af tilbageholdte personer, herunder også tilbageholdte personer udrejst fra Danmark. Det er i 2021 lykkedes et antal kvinder at flygte fra lejre i det nordøstlige Syrien - nogle af dem ledsaget af børn - dog ikke kvinder med tilknytning til Danmark. CTA vurderer, at det også fremover vil kunne lykkes kvinder med eller uden børn at flygte fra lejre i det nordøstlige Syrien, herunder potentielt også kvinder med tilknytning til Danmark.

Der har også været rapporter om flugtforsøg fra de kurdisk-kontrollerede fængsler i det nordøstlige Syrien og senest var der et større angreb på Ghwayran-fængslet den 20. januar 2022, hvorved et større antal indsatte undslap. Komplexiteten af angrebet på fængslet demonstrerer, at IS lokalt råder over en vis kapacitet. Det er **sandsynligt**, at der det kommende år vil være tilfangede mænd med tilknytning til militant islamistiske grupper, som forsøger at flygte fra fængsler i det nordøstlige Syrien. CTA vurderer dog, at det også fremover vil være væsentligt mere vanskeligt at flygte fra fængsler end fra lejre.

Truslen fra udrejste fra Danmark, herunder fra de udrejstes børn, der kommer til Danmark, vil blandt andet potentielt kunne påvirkes af, hvorledes de modtages af de hjemlige myndigheder, herunder om de tilbydes støtte med henblik på reintegration og eventuel forebyggelse af radikalisering. ■



FOTO: ADOBE STOCK

1.9 Finansiell støtte til militante islamistister i udlandet fra personer i Danmark

CTA vurderer, at terrorfinansiering fra personer i Danmark primært tilgår militant islamistiske grupper i Syrien, Irak, Somalia, Libanon, Afghanistan og Palæstina. Terrorfinansiering er med til at opretholde terrorgrupper og fremme deres virke. Tilførsel af finansielle ressourcer forbedrer terrorgruppers mulighed for at udføre operationer og rekruttere og fastholde medlemmer.

IS besidder formodentlig stadig væsentlige økonomiske reserver, men gruppens indtægter og udgifter er reduceret markant efter tabet af territorium i Syrien og Irak. I denne kontekst er det **sandsynligt**, at finansiering, herunder især til enkeltpersoners underhold i konfliktzoner fra bl.a. personer i Danmark, vil have en relativt større betydning for IS. CTA vurderer, at IS i stigende grad vil forsøge at udnytte kryptovaluta til at tiltrække donationer. Herudover forsøger terrorgrupper til stadighed at finde nye finansieringsmuligheder, herunder via organiseret narkokriminalitet i udlandet.

I Danmark er der det seneste år faldet dom i flere sager, hvor personer er blevet dømt efter straffelovens bestemmelser om finansiell støtte til terrorisme. I én sag er flere personer dømt for at have støttet en terrorgruppe i Iran med finansiell støtte gennem en årrække. Dommen er anket. I en anden verserende sag er en person tiltalt for at have sendt finansiell støtte til en person, velvidende at personen havde tilsluttet sig en militant islamistisk terrorgruppe i udlandet. Herudover er flere personer aktuelt sigtet i yderligere to separate sager om støtte til en eller flere personer, som havde tilsluttet sig en udenlandsk militant islamistisk terrorgruppe, og i den ene sag også støtte til selve gruppen.

CTA vurderer, at intentionen blandt personer i Danmark om at yde finansiering til militant islamistiske grupper ikke er aftaget det seneste år. Forgrenede netværk af personer i Danmark med sympati for militant islamisme og relationer til udlandet øger risikoen for, at der kan udvikle sig nye terrorfinansieringsnetværk i Danmark. Samtidig er viden om metoder til at anskaffe sig penge ved økonomisk kriminalitet og måder at overføre penge eller andre formuegoder til terrorgrupper fortsat udbredt i specifikke militant islamistiske netværk i Danmark. ■

1.10 Mål

Militante islamisters måludpegning følger ikke et ensartet og forudsigeligt forløb og kan ændre sig i løbet af planlægningsfasen. Måludpegningen kan påvirkes af opfordringer i ekstremistisk propaganda, aktuelle dagsordner, personlige netværk og præferencer samt angrebsplanlæggerens kapacitet. Herudover kan allerede gennemførte terrorangreb i Vesten virke som inspiration for andre – en såkaldt copycat-effekt. Det sker ofte, at terrorangreb afværges inden det endelige mål for angrebet er fastlagt, hvilket også var tilfældet i flere nylige danske terrorsager. Derfor er det svært at forudse terroristers måludvælgelse. I konkrete tilfælde kan begrænsninger af samfundsaktiviteten, som følge af covid-19-restriktioner, reducere tilgængeligheden af specifikke mål og afstedkomme, at en gerningsperson justerer sin angrebsplan og måludvælgelse.

De mest sandsynlige mål for et militant islamistisk terrorangreb i Danmark er symbolmål eller ubeskyttede civile mål, såsom et offentligt befærdet sted. Truslen mod symbolmål retter sig i første række mod personer, institutioner og begivenheder, der kan opfattes som islamkrænkende. Andre mulige symbolmål er jødiske mål, politi og militær – særligt i forbindelse med bevogtningsopgaver. Der kan også udgå en trussel mod andre myndighedsmål og visse politiske repræsentanter. Militante islamister har fortsat intention om at ramme transportinfrastrukturen.

Den 15. oktober 2021 blev et britisk parlamentsmedlem dræbt ved et militant islamistisk terrorangreb i Storbritannien. Yderligere ét militant islamistisk terrorangreb fandt sted tilbage i maj 2010 i Storbritannien, hvor et parlamentsmedlem blev såret efter et knivangreb ved et vælgermøde. CTA bemærker, at det stadig er relativt sjældent, at politiske repræsentanter måludpeges af militante islamister i Vesten, og ovenstående hændelser ændrer ikke CTA's overordnede vurderinger af militant islamistisk måludvælgelse. ■





DEFINITIONER PÅ MILITANT ISLAMISTISKE MÅLTYPEN

CTA vurderer, at der for militante islamisters måludvælgelse kan skelnes mellem symbolmål og civile mål. Nedenstående opstilling er ikke i prioriteret rækkefølge.

SYMBOLMÅL

- Myndighedsmål: Myndigheder, herunder visse ministerier, politi, militær, redningsberedskab, andre offentlige institutioner samt repræsentanter for sådanne myndigheder. Myndighedsmål kan også omfatte diplomatiske repræsentationer.
- Politiske repræsentanter: Folkevalgte, ministre og andre personer, begivenheder og lokaliteter med tilknytning til politiske partier og bevægelser.
- Krænkelsemål: Grupper, personer, lokaliteter og arrangementer, der er udpeget i kraft af udtalelser, handlinger eller tematikker, som en gerningsperson opfatter som krænkende over for islam.
- Jødiske mål: Synagoger, jødiske samlingssteder og institutioner, som fx skoler samt andre mål, hvis tilknytning til jødedommen er identificerbar. Jødiske mål omfatter tillige israelske interesser i Danmark, herunder diplomatiske repræsentationer, virksomheder og turister.
- Andre religiøse mål: Kristne symbolmål som kirker og kristne skoler, muslimske symbolmål, herunder shiamuslimske moskéer samt andre trosretninger.

CIVILE MÅL

- Andre personer, som ikke udgør et symbolmål. Eksempelvis forsamlinger af tilfældige personer på en offentlig plads, ved et arrangement eller et andet befærdet sted.

1.11 Fremgangsmåder

CTA vurderer, at terrorangreb med lettilgængelige midler, skydevåben eller hjemmelavede bomber er den mest sandsynlige militant islamistiske angrebsform i Danmark. Angreb med lettilgængelige midler kan gennemføres spontant eller efter meget kort planlægning, mens angreb med skydevåben primært er forbeholdt personer med lovlig adgang til våben eller med kriminelle kontakter, evt. via virtuelle interessefællesskaber, der kan bistå med at skaffe våben. I Danmark udgør lettilgængelige midler hovedsageligt blankvåben, slagvåben, ildspåsatelser eller køretøjer.

Angrebsplanerne i fire danske terrrorsager⁷ siden 2019 understreger en vedholdende interesse for at gennemføre angreb med skydevåben og/eller hjemmelavede bomber blandt militante islamister i Danmark. I to af sagerne er personer dømt i byretten for at have anskaffet sig skydevåben og ammunition til brug for en eller flere terrorhandlinger i Danmark. Begge sager er anket til landsretten. Senest blev to syriske statsborgere anholdt i Danmark og én i Tyskland i februar 2021. De er mistænkt for at planlægge et terrorangreb i Danmark eller udlandet med brug af skydevåben og hjemmelavede bomber inspireret af militant islamistisk propaganda. ■

FAKTA

Det hyppigst anvendte middel ved militant islamistiske angreb i Vesten fra 2020 til 2021 var slag- og blankvåben, der er blevet anvendt ved 12 ud af 17 angreb.



⁷) Se illustrationen på side 7



1.12 Terrortruslen mod danske interesser i udlandet

CTA vurderer overordnet, at militant islamistiske grupper i en række lande fortsat har intention om at angribe vestlige, herunder danske, personer og mål uden for Vesten.

CTA har dog ikke kendskab til, at der i 2021 er gennemført eller forsøgt gennemført terrorangreb mod danskere eller mod danske interesser i lande uden for Vesten. CTA har i 2021 kendskab til få gennemførte militant islamistiske terrorangreb mod vestlige civile personer i lande uden for Vesten. Dette kan bl.a. skyldes, at der, hvor der er en væsentlig terrortrussel, ofte er en begrænset tilstedeværelse af vestlige interesser.

Terrortruslen retter sig både mod beskyttede mål såsom diplomatiske repræsentationer og mindre sikrede mål, såsom virksomheder, NGO'er og turister. Danskere kan i lighed med andre vestlige personer blive tilfældige ofre for angreb, der rettes mod vestlige interesser. Danskere i udlandet risikerer også at blive ofre for angreb, hvis de befinder sig i nærheden af lokale terrormål såsom store menneskemængder, religiøse mål eller visse myndighedsmål.

CTA vurderer generelt, at danske diplomatiske repræsentationer og anden dansk tilstedeværelse i udlandet, herunder ansatte i danske virksomheder, vil kunne blive opfattet som symbolmål, der giver mulighed for at ramme Danmark uden at foretage angreb i Danmark. Herudover kan danske diplomatiske repræsentationer blive mål for terrorangreb, hvis de opfattes som mindre sikrede end andre vestlige landes repræsentationer.

CTA vurderer, at omtalen af Danmark med baggrund i historiske eller nyere krænkelssager potentielt vil kunne skærpe lokale militant islamistiske gruppers fokus på danske interesser som legitime mål, hvilket kan øge truslen mod danskere og danske interesser i konkrete lande og regioner.

CTA vurderer, at truslen mod danske interesser i udlandet er højest i lande og regioner, hvor AQ og IS har etablerede grupper og netværk, og hvor de kan træne og planlægge angreb. Dette gælder især i Syrien, Irak, Afghanistan samt Pakistan, men også i lande i det vestlige og østlige Afrika, hvor militant islamistiske terrorgrupper i 2021 jævnligt har udført angreb mod især myndigheder, men også lokalbefolkningen.

CTA vurderer endvidere, at Talibans magtovertagelse i Afghanistan i august 2021 har givet terrorgrupper, herunder AQ og IS, større mulighed for at opbygge kapacitet lokalt i regionen. CTA vurderer dog, at truslen i det kommende år forbliver regional, og at hændelserne i Afghanistan dermed ikke umiddelbart vil have indflydelse på terrortruslen mod danske interesser uden for regionen. Betydningen af Talibans magtovertagelse i Afghanistan for terrortruslen uden for regionen på længere sigt er dog fortsat behæftet med usikkerhed. ■

02



Truslen fra højre-ekstremister

CTA vurderer, at terrortruslen fra højreekstremister mod Danmark er i niveauet **generel**. Det betyder i henhold til PET's definitioner, at der er kapacitet og/eller hensigt og mulig planlægning.

CTA vurderer, at det mest sandsynlige højreekstremistiske terrorangreb i Danmark er et angreb, som bliver udført af en soloterrorist, men det kan også blive udført af en mindre gruppe personer.

DEFINITION

Højreekstremisme er en fællesbetegnelse for forskellige politiske holdninger, der ligger yderst til højre i det politiske spektrum og som kendetegnes ved kombinationer af nationalistiske, autoritære, anarkistiske, anti-parlamentariske, racistiske, xenofobiske og anti-semittiske standpunkter. Det ideologiske grundlag for højreekstremisme kan stamme fra nazisme og fascisme såvel som nationalkonservatisme. Højreekstremister sætter spørgsmålstegn ved eller afviser demokrati og anser anvendelse af vold som et legitimt middel til at opnå politiske mål.

2.1 Udviklingen i trusselsbilledet for højreekstremisme i Vesten

CTA vurderer, at den højreekstremistiske terrortrussel i Danmark afspejler den generelle udvikling blandt højreekstremister i Vesten, for så vidt at den i første række udgår fra personer i periferien af eller uden for de etablerede fysiske højreekstremistiske organisationer og grupper, hvis radikalisering primært foregår i virtuelle interessefællesskaber. Det er mindre sandsynligt, at et terrorangreb bliver planlagt i regi af de fysiske højreekstremistiske organisationer og grupper i Danmark. Sådanne organisationer og grupper kan dog udføre handlinger, der ikke har karakter af terror, men som kan skabe utryghed i det danske samfund, herunder særligt hærværksaktioner med et tydeligt højreekstremistisk islæt.

Det er **sandsynligt**, at nedgangen i højreekstremistiske angreb i Vesten de seneste år bl.a. skyldes et stærkt fokus på højreekstremisme fra myndighedernes side. Herudover vurderer CTA, at angrebet i Christchurch i 2019 var katalysator for en række efterfølgende copycat-angreb samme år, men at der i 2020 og 2021 ikke har været angreb, der har haft samme inspirerende effekt. Det er muligt, at ét eller flere nye markante gennemførte højreekstremistiske terrorangreb kan inspirere andre højreekstremister til at begå angreb og derved medvirke til en fornyet generel stigning i antallet af højreekstremistiske angreb i Vesten.

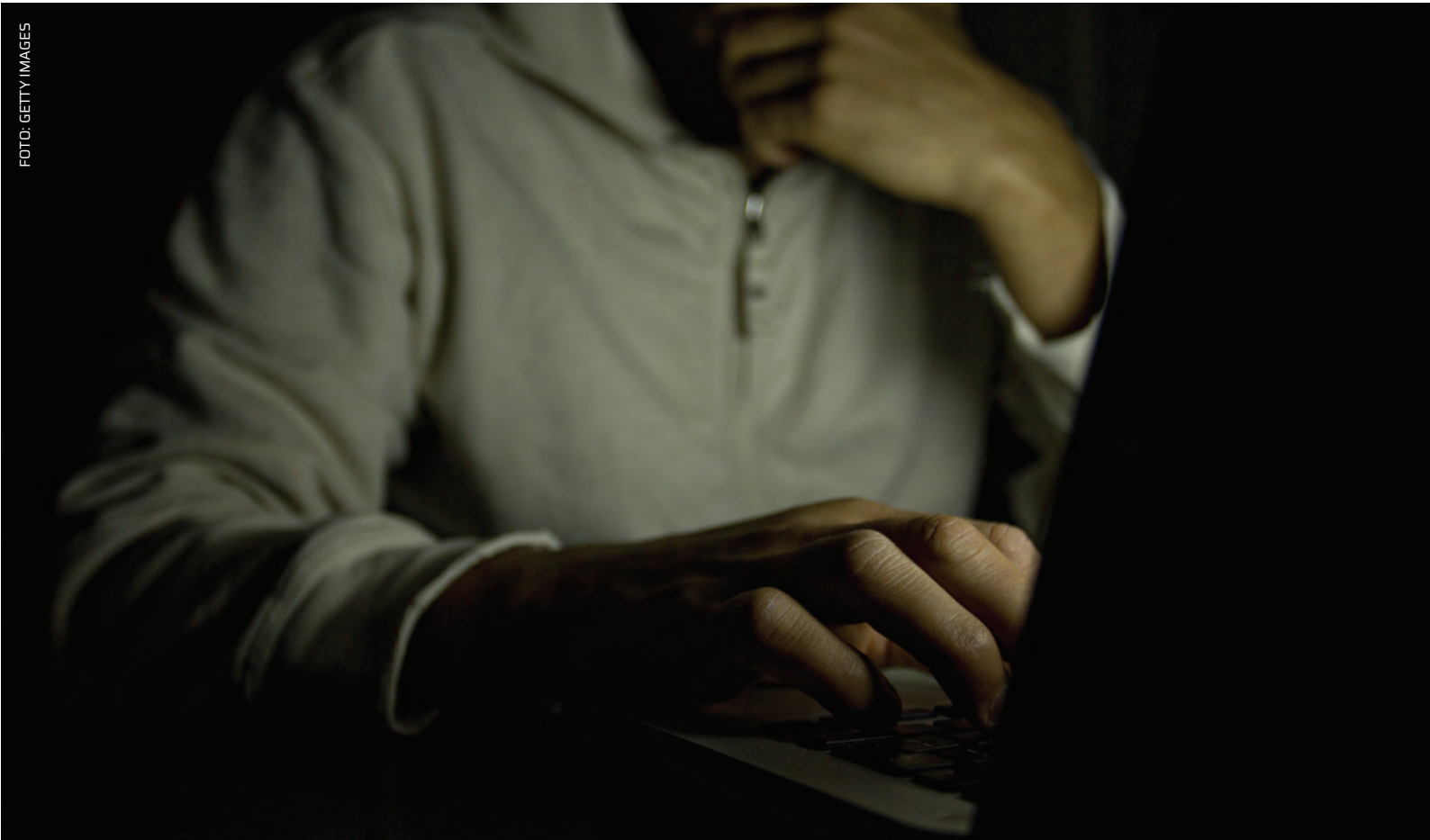
8) Det skal bemærkes, at opgørelser over antallet af afværgede og gennemførte terrorangreb i Vesten kan variere afhængigt af opgørelsesmetode og tilgængelige oplysninger.

FAKTA

I 2019 blev der gennemført 12 højreekstremistiske angreb i Vesten, herunder et voldsomt angreb på to moskeer i Christchurch, New Zealand. Yderligere otte angreb blev afværget. I både 2020 og 2021 har CTA registreret et fald i antallet af højreekstremistiske angreb i Vesten sammenlignet med 2019. Der blev gennemført tre angreb og afværget 12 i 2020, og i 2021 blev der gennemført tre angreb og afværget fem⁸.

De seneste års højreekstremistiske angreb har en række lighedspunkter, herunder at de fortrinsvis er blevet udført af soloterrorister, der har haft begrænset eller slet ingen kontakt eller tilknytning til etablerede fysiske højreekstremistiske organisationer eller grupper. Dertil har de hovedsageligt anvendt virtuelle højreekstremistiske interessefællesskaber til bl.a. at kommunikere med ligesindede og/eller til at opsøge og tilegne sig forskelligartet propaganda og ideologi, hvormed de har kunnet opbygge deres højreekstremistiske verdensbillede.

CTA vurderer, at disse lighedspunkter afspejler en generel udvikling blandt højreekstremister i Vesten, hvor den primære terrortrussel ikke udgår fra etablerede fysiske organisationer og grupper, men derimod fra soloterrorister eller mindre grupper af personer, der er uden tilknytning til højreekstremistiske grupper. Eksempelvis blev 16 ud af 18 gennemførte højreekstremistiske angreb i Vesten i perioden fra januar 2019 til december 2021 udført af soloterrorister, der på angrebstidspunktet hverken handlede på vegne af eller var tilknyttet fysiske højreekstremistiske organisationer og grupper. ■



2.2 Højreekstremistiske miljøer – fysiske og virtuelle interessefællesskaber

De højreekstremistiske miljøer i Vesten består af en række virtuelle interessefællesskaber ofte med mere løse og uformelle strukturer samt af en række fysiske organisationer og grupper med fast hierarki, struktur og medlemskrav. Desuden eksisterer en række mindre højreekstremistiske sammenslutninger af personer, der over længere tid samles i uformelle meningsfællesskaber med varierende aktivitetsniveau.

CTA vurderer, at højreekstremister i stadig stigende grad anvender virtuelle interessefællesskaber til at kommunikere, udsende propaganda og dele viden, og at den øgede anvendelse har en betydelig indflydelse på den høj-

reekstremistiske terrortrussel i Vesten, herunder også i Danmark. Dette skyldes bl.a., at radikalisering af og kapacitetsopbygning hos højreekstremister i virtuelle interessefællesskaber kan ske på tværs af grænser. CTA vurderer, at virtuelle højreekstremistiske interessefællesskaber vil vokse i antal, og at denne udvikling bliver styrket af, at en generation af yngre og teknologisk kyndige højreekstremister anskuer virtuelle interessefællesskaber som lige så naturlige mødesteder som fysiske fællesskaber. Hertil kommer, at de virtuelle interessefællesskabers internationale karakter gør omfanget af tilgængeligt materiale næsten ubegrænset, samt at de er tilgængelige på alle tidspunkter af døgnet, uden at brugerne er begræn-

FAKTA

Finansiering af højreekstremistiske grupper i Danmark sker hovedsageligt gennem medlemskontingenter, indsamling af støttebidrag samt donationer, herunder med stigende anvendelse af kryptovaluta. CTA vurderer, at de indsamlede midler ikke for nuværende anvendes til aktiviteter, der kan relateres til terrorvirksomhed.

set af deres geografiske placering. Muligheden for en udstrakt grad af anonymitet forstærker yderligere de virtuelle interessefællesskabers popularitet som mødested for højreekstremister.

CTA vurderer, at denne udvikling i et vist omfang vil medføre, at højreekstremistiske fysiske organisationer og grupper mister betydning som sociale mødefora og ideologiske bindeled. Det er **sandsynligt**, at en række eksisterende fysiske organisationer og grupper vil opleve faldende tilslutning og medlemstal, og at nogle, som konsekvens heraf, vil gå i opløsning, mens der ikke i samme omfang vil blive etableret nye. CTA vurderer dog, at kontekstuelle ændringer inden for højreekstremistiske mærkesager, eksempelvis en kraftigt øget tilgang af flygtninge til Europa fra Mellemøsten eller Nordafrika, kan afstedkomme, at vestlige og danske højreekstremister danner nye eller tilslutter sig eksisterende fysiske grupper med henblik på konkret og fysisk at imødegå den opfattede trussel.

CTA vurderer, at de virtuelle interessefællesskaber, hvori højreekstremister mødes og radikaliseres, er dynamiske og omskiftelige. Virtuelle interessefællesskaber åbnes, lukkes, flyttes og omdøbes kontinuerligt i internationale højreekstremistiske netværk. Herudover gør udvikningen af de nationale grænser i forbindelse med anvendelsen af virtuelle interessefællesskaber samt disses omskiftelighed, at fokus på højreekstremistiske fjendebilleder og narrativer hurtigt kan ændres, hvilket igen kan påvirke og ændre opfattelse, vægtning og tilgang til eksisterende ideologi og verdensbilleder, herunder også blandt danske højreekstremister. ■



2.3 Ideologi i danske højreekstremistiske miljøer

Danske højreekstremister henter inspiration fra forskellige politiske og ideologiske dagsordner, herunder konspirationsteorier. Deres ideologiske grundlag tager udgangspunkt i eksempelvis nationalsocialisme (nazisme) eller nationalkonservatisme⁹, hvilket betyder, at danske højreekstremister kan have meget forskellige opfattelser på centrale ideologiske punkter, eksempelvis i forhold til opfattelsen af jøder som fjender. Fælles for danske højreekstremister er dog en opfattelse af, at indvandring fra muslimske lande udgør en trussel mod Danmark.

CTA vurderer, at de specifikke ideologiske rammer, der ofte er grundlaget for fysiske højreekstremistiske organisationer, er sværere at fastholde i de stadig mere fremherskende virtuelle miljøer kontra i etablerede fysiske grupper. Højreekstremister er i dag ofte med i flere virtuelle interessefællesskaber og grupper samtidig, og i langt højere grad end tidligere sammensættes den enkeltes per-



FOTO: ADOBE STOCK

sonlige overbevisning ud fra flere forskellige ideologier, narrativer og konspirationsteorier. Særligt konspirationsteorier ses som stadigt mere fremtrædende blandt højreekstremister internationalt, og de indtager en tiltagende betydningsfuld rolle i de højreekstremistiske narrativer.

De mest fremtrædende konspirationsteorier omhandler typisk jøder eller indvandringen til Europa fra ikke-vestlige lande. Eksempelvis hævder den antisemitiske konspirationsteori ZOG, der er en forkortelse for "Zionist Occupied Government" (zionistisk- eller jødisk-besat regering), at jøder kontrollerer vestlige regeringer bl.a. via deres påståede ejerskab af og totale kontrol med bankerne og det finansielle system. På samme måde hævder konspirationsteorien "Den Store Udskiftning", at en politisk og økonomisk elite arbejder intentionelt og målrettet på at

udskifte de vestlige befolkninger via tilskyndet massiv indvandring fra ikke-vestlige lande.

På denne baggrund vurderer CTA, at de ideologiske tilhørsforhold blandt højreekstremister vil blive mere flydende og flygtige fremover. Samtidig vurderer CTA, at man fremadrettet vil se flere højreekstremister med sammensatte verdensbilleder og som følge heraf mere omskiftelige eller tilpasningsparate højreekstremistiske narrativer og fjendebilleder. Det er herudover CTA's vurdering, at covid-19-pandemien har bidraget yderligere til denne udvikling, idet vestlige og danske højreekstremister under pandemien har hentet inspiration i flere typer af konspirationsteorier end tidligere, herunder konspirationsteorier der ikke tager udgangspunkt i højreekstremistisk ideologi. ■

9) Nationalsocialisme (nazisme) er en totalitær politisk ideologi og bevægelse baseret på forestillinger om et autokratisk, klasseløst og stærkt nationalistisk samfund, der alene befolkes af personer af "arisk" (hvid) herkomst, og som er rensat for ikke-ariske personer, idet disse anses for mindreværdige. Nationalkonservatisme er en ideologisk og politisk retning, der typisk fokuserer på national suverænitæt samt ønsket om at bevare traditionel kulturel og etnisk identitet.

2.4 Mål

Højreekstremisters måludpegning følger ikke et ensartet og forudsigeligt forløb og kan ændre sig i løbet af planlægningsfasen. Måludpegningen kan påvirkes af opfordringer i ekstremistisk propaganda, aktuelle dagsordner, personlige netværk og præferencer samt angrebsplanlæggerens kapacitet. Herudover kan allerede gennemførte terrorangreb i Vesten virke som inspiration for andre – en såkaldt copycat-effekt. Det sker ofte, at terrorangreb afværges inden det endelige mål for angrebet er fastlagt. Derfor er det svært at forudse terroristers måludvælgelse. I konkrete tilfælde kan begrænsninger af samfundsaktiviteten, som følge af fx covid-19-restriktioner, reducere tilgængeligheden af specifikke mål og afstedkomme, at en gerningsperson justerer sin angrebsplan og måludvælgelse.

CTA vurderer, at de mest sandsynlige mål for et højreekstremistisk terrorangreb i Danmark er muslimske mål, migrationsmål, jødiske mål, personer af anden etnisk oprindelse end dansk samt lokaliteter, hvor sådanne personer måtte forsamle sig.

CTA vurderer samtidigt, at antistatslige narrativer har vundet større indpas blandt danske højreekstremister, og at det er **sandsynligt**, at restriktionerne forbundet med covid-19-pandemien har været med til at forstærke disse, ligesom det er **muligt**, at de er blevet inspireret af udenlandske antimyndighedsekstremister og udenlandske højreekstremister med stærke antistatslige holdninger. Det er **muligt**, at antistatslige narrativer blandt danske højreekstremister kan påvirke deres måludvælgelse, hvilket kan øge truslen mod særligt myndigheds mål. CTA vurderer dog samtidigt, at fokus på og vægtning af de antistatslige narrativer blandt danske højreekstremister er forbundet med udviklingen inden for fx de befolkningsgrupper, der udgør typiske fjendebilleder. Eksempelvis vil en ny kraftigt øget flygtningestrøm fra fx Mellemøsten og Nordafrika til Europa sandsynligvis medvirke til at flytte fokus.

CTA vurderer, at udbredelsen af antisemitiske narrativer og konspirationsteorier sandsynligvis skyldes, at flere af de mest toneangivende og aktive højreekstremister i Danmark bekender sig til nazisme, hvor antisemitisme er en essentiel komponent, men at det også kan skyldes, at flere konspirationsteorier knyttet til pandemiens udbredelse indeholder antisemitiske narrativer. CTA vurderer, at konspirationsteorier blandt danske højreekstremister kan forstærke eksisterende eller skabe nye fjendebilleder og derved påvirke deres måludvælgelse. ■



FOTO: MIRIAM NIELSEN

DEFINITIONER PÅ HØJREEKSTREMISTISKE MÅLTYPES

CTA vurderer, at der for højreekstremisters målvælgelse kan skelnes mellem symbolmål og civile mål. Nedenstående opstilling er ikke i prioriteret rækkefølge.

SYMBOLMÅL

- **Muslimske mål:** Moskéer og andre muslimske samlingssteder samt arrangementer på muslimske fest- og helligdage, muslimske skoler, klubber og butikker, der frekventeres af muslimer.
- **Migrationsmål:** Asylansøgere, asylcentre, anerkendte flygtninge, migranter og andre personer, der grundet etniske eller kulturelle markører som hudfarve og sprog kan opfattes som værende migranter.
- **Jødiske mål:** Synagoger, jødiske samlingssteder og institutioner, andre mål med en identificerbar tilknytning til jødedommen samt arrangementer på jødiske fest- og helligdage. Jødiske mål omfatter tillige personer, der opfattes som jøder, israelske interesser i Danmark, herunder diplomatiske repræsentationer, virksomheder og turister.
- **Racistiske mål:** Personer, der ud fra etniske markører, fx hudfarve, udpeges som et terrormål.
- **Myndighedsmål:** Myndigheder, herunder visse ministerier, politi, militær, redningsberedskab, andre offentlige institutioner samt repræsentanter for sådanne myndigheder. Myndighedsmål kan også omfatte diplomatiske repræsentationer.
- **Politiske repræsentanter:** Folkevalgte, ministre og andre personer, begivenheder og lokaliteter med tilknytning til visse politiske partier og bevægelser.
- **Andre opfattede politiske modstandere:** Personer, begivenheder og lokaliteter, der opfattes som eller repræsenterer politiske modstandere, og som ikke er myndighedsmål eller politiske repræsentanter.
- **LGBT+-mål:** Personer, der erklærer sig eller kan opfattes som bl.a. homoseksuelle, queer, biseksuelle og transpersoner.

CIVILE MÅL

- Andre personer, som ikke udgør et symbolmål. Eksempelvis forsamlingssteder af tilfældige personer på en offentlig plads, ved et arrangement eller et andet befærdet sted.

2.5 Fremgangsmåder

Ved de seneste års gennemførte højreekstremistiske angreb i Vesten har skydevåben været den mest anvendte våbentype. CTA vurderer, at der blandt højreekstremister internationalt og i Danmark generelt er stor interesse for våben, herunder særligt skydevåben, og at de både på kort og lang sigt vil være de fortrukne angrebsvåben blandt højreekstremister. På den baggrund vurderer CTA, at de mest sandsynlige våben ved et højreekstremistisk terrorangreb i Danmark er skydevåben. Andre mulige våben inkluderer stik- og blankvåben, ildspåsættelse, hjemmelavede bomber eller køretøjer.

CTA vurderer, at højreekstremister, herunder også i Danmark, kan opbygge kapacitet til at anvende bl.a. våben og sprængstof via deling af viden i virtuelle interessefællesskaber og forbrug af instruktionsvideoer på YouTube eller andre videodelingstjenester. Der har i udlandet været en række sager, herunder i USA og Tyskland, hvor personer ansat i militæret har tilkendegivet stærkt højreekstremistiske holdninger. CTA vurderer, at højreekstremister, der har militær erfaring, har mulighed for at opbygge en højere kapacitet end øvrige ligesindede særligt i forhold til våbenbrug og -håndtering.

CTA vurderer, at højreekstremister kan opbygge kapacitet til at begå terror gennem eksempelvis nuværende eller tidligere ansættelse i Forsvaret og/eller medlemskab af skytteforeninger samt ved besiddelse og brug af lovlige jagtvåben. Herudover kan ansættelse i politiet eller tilknytning til Hjemmeværnet have en kapacitetsopbyggende effekt særligt i forhold til våbenbrug og -håndtering. ■

03

Truslen fra venstre- ekstremister

CTA vurderer, at terrortruslen fra venstreekstremister i Danmark er reduceret og nu har en sådan karakter, at CTA sænker trusselsniveauet fra niveauet **begrænset** til niveauet **minimal**. Det betyder i henhold til PET's definitioner, at der ikke er indikationer på en trussel. Enten hensigt, kapacitet eller begge dele er ikke erkendt.



DEFINITION

Venstreekstremisme er en fællesbetegnelse for de forskellige politiske holdninger, der ligger yderst til venstre i det politiske spektrum, og som accepterer anvendelsen af vold for at opnå politiske mål.

3.1 Betydningen af venstreekstremister for terrortruslen

CTA vurderer, at selv om danske venstreekstremister ikke besidder en erkendt kapacitet til og hensigt om at begå terror, så er nogle stadigvæk voldsparate. I det danske venstreekstremisters primære aktuelle mål er at eksponere og bekæmpe opfattet racisme og fascisme, særligt som det kommer til udtryk hos højreekstremistiske grupper, vurderer CTA dog, at deres aktuelt lave voldsparathed kan øges, eksempelvis hvis alvorlige højreekstremistiske voldshandlinger eller terrorangreb finder sted i Danmark.

De venstreekstremistiske miljøer i Danmark er forankret i en række grupper, der mødes i det fysiske rum, eksempelvis i forbindelse med deltagelse i demonstrationer og aktioner i både ind- og udland. Hertil kommer personer med sympati for venstreekstremisme med varierende tilknytning til de venstreekstremistiske miljøer, som relativt hurtigt kan mobiliseres i forbindelse med venstreekstremistiske arrangementer og begivenheder. Dette sker bl.a. via en række virtuelle interessefællesskaber, hvor danske venstreekstremister kommunikerer og deler information.

De mest sandsynlige mål for angreb udført af danske venstreekstremister er højreekstremistiske grupper samt enkeltpersoner, der opfattes som højreekstremistiske sympatisører eller politiske modstandere, fx politikere, kunstnere eller debattører. Myndigheder, særligt politiet, er også mål, hvilket dog primært forekommer i forbindelse med sammenstød med venstreekstremister ved fx demonstrationer. Målttede angreb mod politifolk uden for konteksten af sådanne sammenstød vurderes som **usandsynlige**.

Det mest sandsynlige venstreekstremistiske terrorangreb i Danmark er et angreb, der udføres af en mindre gruppe personer, der er medlemmer af eller har kontakt til en venstreekstremistisk gruppe, fremfor af en soloterorist. De mest sandsynlige våben, der kan tages i anvendelse ved et venstreekstremistisk terrorangreb i Danmark, er slag- og blankvåben, brandstiftende anordninger som molotovcocktails samt kraftigt fyrværkeri, herunder særligt kanonslag og krysantembomber. Herudover er ildspåsættelse et andet muligt våben, der især kan tages i brug i forbindelse med demonstrationer og aktioner. Det er **mindre sandsynligt**, at danske venstreekstremister vil anvende hjemmelavede bomber, samt **usandsynligt**, at de vil anvende skydevåben.

Venstreekstremistiske miljøer i Danmark samarbejder med ligesindede organisationer og grupper i udlandet, og det er **sandsynligt**, at de herigennem kan opbygge kapacitet i form af bl.a. konkret taktisk viden, der kan anvendes i forbindelse med voldsanvendelse. CTA vurderer, at samarbejde med meget voldsparate udenlandske venstreekstremister både giver mulighed for at rekruttere disse til at deltage i begivenheder i Danmark, og at det kan øge radikaliseringen og voldsparatheden hos danske venstreekstremister. Det er **sandsynligt**, at covid-19 har begrænset danske venstreekstremisters internationale samarbejde, men det er også **sandsynligt**, at dette øges, når de aktuelle restriktioner i Europa mindskes. ■



04

DEFINITION

Antimyndighedsekstremisme er en samlebetegnelse for en række narrativer om nødvendigheden af at anvende vold mod politikere, offentlige myndigheds personer og fagpersoner, og som ikke primært udspringer fra etablerede ekstremistiske ideologier såsom militant islamisme, højreekstremisme eller venstreekstremisme.

Truslen fra antimyndigheds- ekstremister



ANTIMYNDIGHEDSAKTIVISTER OG ANTIMYNDIGHEDSEKSTREMISTER

Særligt under covid-19-pandemien er der i Danmark opstået protestgrupper og løst sammensatte netværk, der har været stærkt kritiske over for myndighedernes håndtering af pandemien, og som i enkelte tilfælde udøver eller opfordrer til voldelige handlinger. Det er i den forbindelse væsentligt at skelne mellem *antimyndighedsekstremister* og *antimyndighedsaktivister*.

ANTIMYNDIGHEDSAKTIVISTER

- Anvender ikkevoldelige midler i deres protester og aktioner mod myndighederne og bedriver lovlig politisk virksomhed.

ANTIMYNDIGHEDSEKSTREMISTER

- Accepterer og italesætter nødvendigheden af at anvende vold mod myndighedernes institutioner og repræsentanter, herunder folkevalgte.

CTA vurderer, at terrortruslen fra antimyndighedsekstremister i Danmark har en sådan karakter, at den er i niveauet **begrænset**. Det betyder i henhold til PET's definitioner, at der er en potentiel trussel. Der er en begrænset kapacitet og/eller hensigt. Truslen fra antimyndighedsekstremisme er volatil og påvirkes af aktuelle samfundsmæssige temaer eller udviklinger, som i perioder kan skærpe terrortruslen. CTA vurderer endvidere, at antimyndighedsekstremister i særlig grad er påvirkelige i forhold til aktuelle temaer og budskaber i den offentlige debat eller i virtuelle interessefællesskaber sammenlignet med andre ekstremister.

4.1 Betydningen af antimyndighedsekstremister for terrortruslen

CTA påpeger, at den aktuelle vurdering af terrortruslen, der udgår fra antimyndighedsekstremister, er behæftet med usikkerhed. Dette begrundes med, at det trusselsbillede, der er forbundet med disse aktører, er af forholdsvis ny dato og derfor har en kort historik i Danmark. Det mest sandsynlige antimyndighedsekstremistiske terrorangreb i Danmark er et angreb, der udføres af en soloterrorist eller mindre gruppe, som befinder sig i periferien af eller uden for de større antimyndighedsaktivistiske protestmiljøer.

Langt hovedparten af de myndighedskritiske grupper og netværk er fredelige, men for et mindre antal personer er der sket en bevægelse væk fra et snævert anti-lockdown-fokus, der var covid-19-protesternes oprindelige formål, til et radikaliseret antimyndighedsekstremistisk fokus. Dette kommer fx til udtryk gennem fremsættelse af trusler mod folkevalgte og visse myndighedspersoner, opfordringer til vold eller referencer til en påstået kommende borgerkrig, der skal straffe "landsforræderne". Det bemærkes, at antimyndighedsaktivister og antimyndighedsekstremister ofte er til stede i de samme onlinemiljøer såvel som i de fysiske miljøer, og der kan derfor relativt hurtigt ske en radikaliserings fra aktivist til ekstremist. CTA vurderer, at denne udvikling kan accelereres, hvis der opstår hybridmiljøer med fx højreekstremister.

Personer, der af antimyndighedsekstremister opfattes som modstandere, kan opleve at blive udsat for intimidering, trusler og i yderste tilfælde vold. De mest sandsynlige våben, der kan tages i anvendelse ved et antimyndighedsekstremistisk terrorangreb i Danmark, er kraftigt fyrværkeri, mindre hjemmelavede bomber samt brandstiftende anordninger som molotovcocktails og andre former for ildspåsættelse.

CTA vurderer, at antimyndighedsekstremistiske terrorangreb kan rettes mod kritisk infrastruktur eller symbolmål i form af bygninger, der kan relateres til myndighederne eller pandemibekæmpelsen, samt folkevalgte og andre politikere eller specifikke repræsentanter fra visse myndigheder.

Trusler og chikane mod politikere, offentlige myndighedspersoner og fagpersoner foregår især via sociale medier. Disse ytringer fører stort set aldrig til voldelige handlinger, men CTA vurderer, at sådanne tilkendegivelser potentielt kan påvirke visse psykisk uligevægtige eller meget påvirkelige personer til at begå vold, der kan have karakter af terror. Risikoen for at blive udsat for trusler og chikane afhænger i høj grad af den enkelte persons eksponering i offentligheden og/eller involvering i enkeltstager. ■

FAKTA

I Vesten har antimyndighedsekstremister under pandemien gennemført eller forsøgt at gennemføre ildspåsættelse eller sprængning af fx test- og vaccinationsfaciliteter, ligesom specifikke enkeltpersoner har været mål for antimyndighedsekstremistiske angreb. Eksempelvis blev der i december 2021 kastet en molotovcocktail mod den belgiske politiker Pascal Arijmonts hjem, efter han havde udtalt sig positivt om covid-19-vacciner. Også i Danmark har man oplevet enkelte angreb i form af ildspåsættelser mod test- og vaccinefaciliteter, som formodes udført af antimyndighedsekstremister.

4.2 Udviklingen i trusselsbilledet

Det er usikkert, hvordan truslen fra antimyndighedseks-tremister i Danmark vil udvikle sig, da den drives af flere modsatrettede eller svært forudsigelige dynamikker. Det er imidlertid CTA's vurdering, at der findes radikaliserede personer med sympati for antimyndighedseks-tremisme i Danmark, der har kapacitet og vilje til at udføre voldelige handlinger, som efter en konkret juridisk vurdering kan karakteriseres som terror.

CTA vurderer i den aktuelle situation, at udbredelsen af og opbakningen til antimyndighedseks-tremistiske narrativer i nogen grad følger covid-19-pandemiens konjunkturer, idet myndighedernes restriktioner og påbud er væsentlige mobiliseringsfaktorer for antimyndighedseks-tremister. En afmatning eller opblussen af pandemien vil således kunne have en henholdsvis dæmpende eller forstærkende effekt på antimyndighedseks-tremistiske personer og netværk. Danske antimyndighedseks-tremister finder også inspiration blandt ligesindede i andre vestlige lande især i det virtuelle rum. Det betyder, at fx forslag om vaccinekrav i andre lande eller større sammenstød mellem myndigheder og demonstranter i udlandet i nogen grad kan påvirke udbredelsen af og opbakningen til antimyndighedseks-tremistiske narrativer i Danmark.

CTA vurderer imidlertid samtidig, at antimyndighedseks-tremister også motiveres af dagsordner, der er løstrevet fra pandemien. Det drejer sig fx om konspirationsteorier, der tilsiger at befolkningen lever i et påstået diktatur, som skal bekæmpes for at genvinde friheden til "folket".

Konspirationsteorier ses ofte fremtrædende blandt anti-myndighedseks-tremister internationalt, og de indtager en betydningsfuld rolle særligt i det virtuelle rum. De mest fremtrædende antistatslige konspirationsteorier omhandler typisk opfattet undertrykkelse fra forskellige eliter. Eksempelvis hævder konspirationsteorien "The Great Reset", at covid-19-pandemien er planlagt og igangsat af en international magtfuld elite med det formål at kontrollere den globale udvikling ved brug af teknologi og gennem fratagelse af basale frihedsrettigheder. En anden konspira-tionsteori, der især ses anvendt blandt amerikanske anti-myndighedseks-tremister, er QAnon. Denne konspira-tionsteori har en kernefortælling om, at den tidligere amerikan-

OM KONSPIRATIONSTEORIER

Konspirationsteorier er forsøg på at forklare begivenheder og omstændigheder med grundløse på-stande om bagvedliggende hemmelige sammen-sværgelser mellem magtfulde aktører. Personer, der tror på konspirationsteorier, vil ofte bestride betegnelsen, idet den opfattes nedsættende.

Der er en tendens til, at personer, der tror på konspirationsteorier, ikke blot interesserer sig for en enkelt konspirationsteori, men oftest for en hel gruppe af overlappende eller undertiden direkte modstridende idéer knyttet til fx konspirationsteorier, ideologi, alternativ behandling, religion og/eller spiritualitet.

CTA vurderer, at en eventuel øget udbredelse af visse konspirationsteorier, der skærper opfattelsen af myndighedsrepræsentanter, folkevalgte og andre politikere som bl.a. landsforrædere og fjender, kan føre til en stigning i antallet af trusler og en skærpelse af retorikken i disse. Langt de fleste af de trusler, som fremsættes, manifesterer sig ikke i vold eller andre fysiske manifestationer. CTA vurderer dog, at konspirationsteorier kan påvirke måludpegning og motivere personer til voldelige handlinger, som efter en konkret juridisk vurdering vil kunne karakteriseres som terror.

CTA vurderer, at konspirationsteoriernes potentielle indflydelse på terrortruslen primært relaterer sig til personer med tilknytning til antimyndigheds-ekstremisme og politisk ekstremistiske miljøer, herunder særligt højreekstremistiske miljøer.

ske præsident Donald Trump i det skjulte bekæmper en international sammensværgelse, som bl.a. tæller fremtrædende politikere, der styres af en jødisk elite. Teorien har således både et tydeligt antisemitisk og antistatsligt islæt. Tilhængere af QAnon spillede en central rolle ved stormen på den amerikanske kongresbygning i januar 2021. Udviklingen i antimyndighedseks-tremistiske narrativer er omskiftelig og kan således skabe et mere komplekst og dynamisk trusselsbillede. CTA vurderer derfor, at truslen fra antimyndighedseks-tremister har en varighed, der rækker ud over håndteringen af covid-19-pandemien. ■

05



Andre trusler

Der er en række andre forhold, der kan have betydning for terrortruslen i Danmark.

Visse konspirationsteorier og bevægelser kan således indeholde et voldeligt trusselspotentiale, og disse forhold kan motivere til handlinger, der efter en konkret juridisk vurdering kan have karakter af terror. Det drejer sig eksempelvis om voldsforherligende konspirationsteoretikere og såkaldte incels.

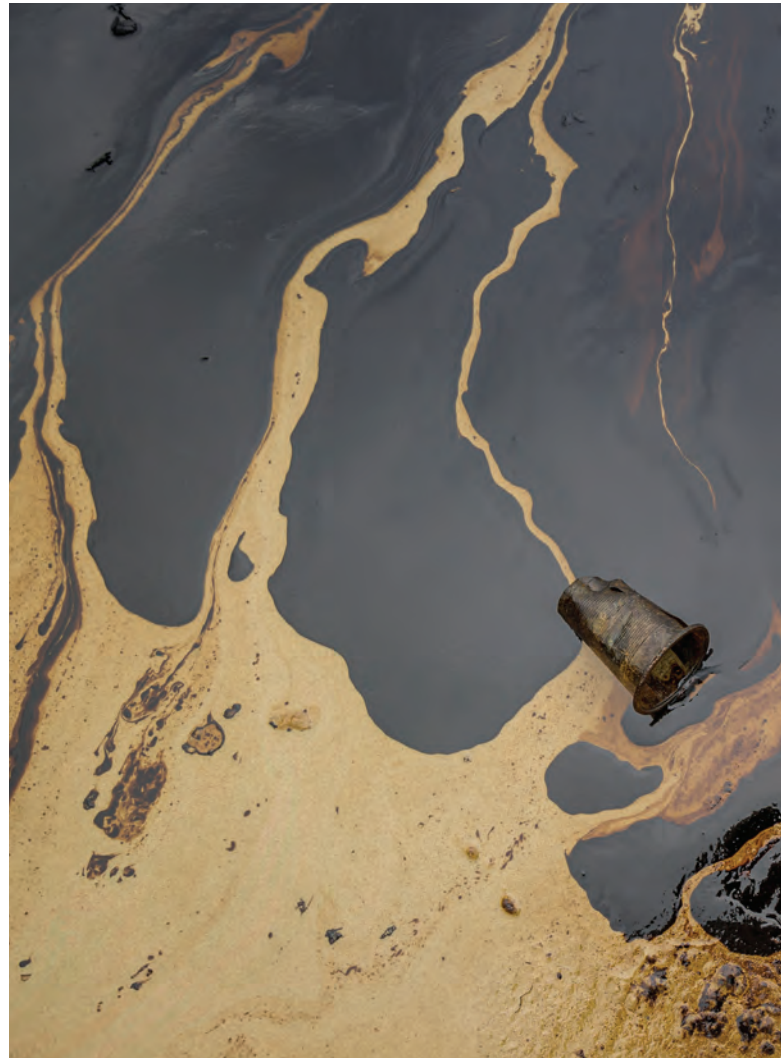
5.1 Incels

Incels er et begreb, der er en sammentrækning af forbogstaverne i de engelske ord "involuntary celibate", hvilket betyder en person i ufrivilligt cølibat. Begrebet dækker i langt overvejende grad over mænd, der er frustrerede over ikke at være i stand til at opnå romantiske eller seksuelle forhold til kvinder. De finder ligesindede i en virtuel subkultur, der er repræsenteret på en række forskellige virtuelle platforme samt på en række dedikerede hjemmesider og undergrupper på sociale medier. Nogle radikaliserede incels giver på disse platforme udtryk for et markant kvindehad samt had til mænd, der opfattes som havende succes med kvinder.

Mange incels færdes i internationale virtuelle interessefællesskaber, der tilbyder brugerne en høj grad af anonymitet. Dette gør det vanskeligt at estimere det samlede antal af radikaliserede brugere.

Kvindehadet har været drivkraft i en række angreb begået af incels i Vesten, herunder særligt i USA og Canada i perioden 2014 til 2021. Truslen forbundet med voldsparate personer, der nærer had til kvinder, er også kommet til udtryk i Danmark i forbindelse med anholdelsen af en 27-årig mand i december 2020. Han er efterfølgende blevet dømt skyldig i forsøg på manddrab og for ulovlig våbenbesiddelse under særligt skærpene omstændigheder, bl.a. motiveret af had til kvinder. Dommen er anket.

CTA vurderer, at det kan være særdeles svært for myndighederne at forudsige, hvem og hvor incels vil angribe. Dette skyldes, at incels har en bred måludvælgelse og vil kunne angribe både kvinder og mænd. ■



5.2 Klimaekstremister

Klimaekstremister betegner enkeltpersoner og grupper, der til forskel fra aktivister er villige til at anvende vold i kampen for én eller flere sager, hvor hensynet til miljøet og det globale klima indgår som et centralt element. Klimaekstremisme omfatter også personer med sympati for højreekstremisme, herunder de såkaldte økofascister. Der er også en mulighed for, at enkeltpersoner med sympati for venstreekstremisme kan agere voldeligt eksempelvis ved deltagelse i klimaaktioner.



FOTO: ADOBE STOCK

CTA vurderer, at der aktuelt ikke findes klimaekstremistiske grupper i Danmark, som er villige til at anvende vold i kampen for klimaet og miljøet.

Det er **mindre sandsynligt**, at enkeltpersoner eller mindre grupper af personer, der er aktive i klimaaktivistiske grupper og er utilfredse med den ikkevoldelige aktivistiske linje, vil vælge at bryde ud af grupperne for at udøve klimaekstremisme. ■

PROBLEMATIKKER I RELATION TIL PSYKISKE LIDELSER

Personer med psykiske lidelser spiller en vedblivende rolle i arbejdet med terrorbekæmpelse på tværs af ekstremistiske ideologier både i Danmark og resten af Europa.

En persons mentale tilstand og eventuelle psykiske lidelser kan have stor betydning for deres adfærd og motivation til at handle, herunder også i forbindelse med terror. For nogle radikaliserede personer er en psykisk lidelse tæt forbundet med deres ekstremistiske tanke-sæt, mens den for andre kan være en begrænsende faktor for radikaliseringsforløb. En psykisk lidelse er ikke nødvendigvis udslagsgivende for en persons evne og vilje til at begå terror, men én af flere faktorer, der kan være med til at påbegynde eller intensivere et radikaliseringsforløb. Det er i nogle tilfælde en skærpende omstændighed for truslen, at psykiske lidelser kan forekomme i samspil med andre risikofaktorer såsom social isolation, marginalisering eller væsentlige livsændringer.

Tilstedeværelsen af psykiske lidelser hos en gerningsperson kan gøre det vanskeligt for myndighederne at vurdere, hvorvidt personens voldelige handlinger udgør terror. Der kan være grund til at rette særlig opmærksomhed mod personer med psykiske lidelser, der udviser tegn på radikalisering, og som tidligere har udvist voldelig adfærd eller impulsive handlinger.

Sociale medier anvendes i stigende grad til at fremsætte truende ytringer, bl.a. imod offentlige personer, og til at dele vildledende information og såkaldt fake news. Mens langt størstedelen af disse ytringer ikke fører til angreb, vurderer CTA, at sådanne tilkendegivelser kan påvirke visse psykisk uligevægtige eller meget påvirkelige personer til at begå ideologisk motiveret vold, der kan have karakter af terror.

5.3 Suverænitetsbevægelser

Suverænitetsbevægelser er bevægelser, der udgøres af enkeltpersoner og løst tilknyttede grupper af varierende størrelse, og hvis bærende ideologiske fællestræk er, at de ikke anerkender statens og myndighedernes legitimitet og autoritet. Personer, der er en del af suverænitetsbevægelser, er ydermere af den overbevisning, at en person ved at erklære sig suveræn kan melde sig ud og gøre sig uafhængig af det eksisterende samfund og her efter ikke længere er forpligtet til at overholde dets gældende love og regler.

I Danmark findes personer, der er tilknyttet suverænitetbevægelser. Grundet suverænitetbevægelsers anti-statslige ideologi kan de udgøre en trussel mod myndighederne, herunder særligt politiet. Denne trussel kan særligt komme til udtryk, når personer, der er en del af suverænitetbevægelser, modsætter sig bl.a. anholdelser eller øvrige henstillinger fra myndighederne med vold, der efter en konkret juridisk vurdering kan have karakter af terror.

CTA vurderer, at såfremt suverænitetbevægelsers ideologi får større forankring blandt personer i Danmark, kan det øge sandsynligheden for, at suverænitetbevægelser vil kunne komme til at udgøre en terrortrussel. ■





5.4 Øvrige forhold

Udviklingen i Ukraine afstedkommer en stor flygtningestrøm mod Europa. Kombineret med den allerede eksisterende flygtninge- og migrationsstrøm fra bl.a. Mellemøsten og Nordafrika kan det samlede omfang påvirke myndighedernes muligheder for rettidigt at identificere mulig radikalisering.

Endelig kan politiske, etniske, religiøse konflikter samt enkelthændelser i udlandet føre til reaktioner fra personer eller grupper i Danmark, som kan udvikle sig til handlinger, der har karakter af terror. Sådanne handlinger kan involvere fremmede magter. De konkrete reaktioner, herunder voldelige protester, vil bl.a. kunne blive rettet mod politikere, myndighedsrepræsentanter, tilfældige borgere eller andre landes diplomatiske repræsentationer i Danmark. ■

06

Terrortruslen mod Grønland og Færøerne



6.1 Særligt vedrørende terrortruslen mod Grønland

Terrortruslen mod Grønland er i niveauet **minimal**. Det betyder i henhold til PET's definitioner, at der ikke er nogen indikationer på en trussel. Enten hensigt, kapacitet eller begge dele er ikke erkendt.

CTA vurderer, at voldelig ekstremisme er mindre udbredt i Grønland end i Danmark. Ekstremistisk propaganda kan dog også påvirke personer i Grønland til at begå voldelige handlinger. Socialt marginaliserede og sårbare unge kan være særligt modtagelige over for radikaliserings.

CTA vurderer, at den nemmere adgang til våben og sprængstoffer i Grønland sammenlignet med det øvrige rigsfællesskab vil kunne øge muligheden for at gennemføre angreb med stor skadevoldende effekt. ■

6.2 Særligt vedrørende terrortruslen mod Færøerne

Terrortruslen mod Færøerne er i niveauet **minimal**. Det betyder i henhold til PET's definitioner, at der ikke er nogen indikationer på en trussel. Enten hensigt, kapacitet eller begge dele er ikke erkendt.

CTA vurderer, at voldelig ekstremisme er mindre udbredt på Færøerne end i Danmark. Ekstremistisk propaganda kan påvirke personer på Færøerne eller tilrejsende til at begå voldelige handlinger. Dette kan være udløst af politiske enkeltsager som fx dyrevelfærd. Socialt marginaliserede og sårbare unge kan være særligt modtagelige over for radikaliserings. ■



Fremgangsmåder ved terrorangreb i Danmark

Valg af fremgangsmåde ved et terrorangreb er ofte en afspejling af den kapacitet, der er til stede hos en gerningsperson. Fremgangsmåder kan ligeledes have en indvirkning på antal sårede og dræbte og i forhold til den propagandaeffekt, som et angreb medfører. I det følgende gennemgås den overordnede kapacitet, som potentielle gerningspersoner i Danmark vurderes at kunne anvende. Inden for de enkelte kategorier af potentielle gerningspersoner kan der være forskelle i forhold til kapacitet, fokus og præferencer, hvilket har betydning for valget af fremgangsmåde.

CTA vurderer, at valget af fremgangsmåde påvirkes af en række forhold, herunder fokus i propaganda og på virtuelle platforme, den enkeltes evner og adgang til ressourcer, adgangen til det påtænkte mål samt inspiration fra andre angreb.

Terrortruslen i Vesten udspringer i stigende grad fra personer uden fysisk tilknytning til etablerede grupper. Dette gør sig gældende for både militante islamister og højreekstremister. I Danmark kan kapaciteten hos mulige gerningspersoner bl.a. øges via virtuelle netværk, hvor resourcepersoner deler instruktioner og giver specifik rådgivning om konkrete fremgangsmåder.

Kapaciteten kan ligeledes øges ved rekruttering eller radikaliserings af nøglepersoner, der har legal adgang til faciliteter, ressourcer eller information. Sådanne insidere kan have forskellige funktioner og adgange, der kan gøre dem i stand til at bidrage til gennemførelsen af et terrorangreb eller på anden måde forvolde skade. ■



ANGREB MED KEMISKE MIDLER

CTA vurderer, at kapaciteten blandt ekstremister i Danmark til at gennemføre kemiske angreb med andet end uforarbejdede midler er lav. Forskellige propagandaudgivelser har lejlighedsvis fokus på anvendelsen af kemiske virkemidler. Trods opfordringer om at bruge ætsende væsker og kemiske virkemidler til at forgifte bl.a. fødevarer er CTA ikke bekendt med, at sådanne midler er blevet benyttet til terrorangreb i Vesten.

Giftige, industrielle kemikalier og egentlige kampstoffer (primært sennepsgas) er blevet anvendt af væbnede grupper i konfliktzoner, men evnen til at overføre denne kapacitet til personer eller grupper i Vesten er efter CTA's vurdering meget lav.



ANGREB MED BIOLOGISKE MIDLER

CTA vurderer, at kapaciteten til at våbengøre biologiske virkemidler såsom miltbrand, er meget lav blandt ekstremister i Danmark. Det skyldes primært, at håndtering af vira og bakterier kræver helt særlige forudsætninger, herunder adgang til laboratoriefaciliteter.

CTA vurderer, at der er ekstremister i Danmark, der vil være i stand til at fremstille enkelte toksiner i en kvalitet og mængde, der vil kunne anvendes til et simpelt biologisk angreb. Gennemførelsen af et angreb vil dog også kræve kendskab til effektive metoder til udlægning eller spredning af stoffet. CTA har ikke oplysninger om angreb med biologiske midler i Vesten i 2021, herunder har CTA ikke kendskab til angreb med pulverbreve i Vesten i 2021.



ANGREB MED LETTILGÆNGELIGE MIDLER, SKYDEVÅBEN OG BOMBER

Terrorangreb med lettilgængelige midler kan gennemføres spontant eller efter meget kort planlægning. I Danmark udgør lettilgængelige midler hovedsageligt blankvåben, slagvåben, ildspåsættelser eller køretøjer. Angreb med lettilgængelige midler kan have stor skadevirkning.

CTA vurderer, at der i Danmark findes ekstremister, der har kapacitet til at anvende skydevåben til at gennemføre terrorangreb. Erhvervelsen af sådanne våben er dog primært forbeholdt personer med lovlig adgang til våben eller med kriminelle kontakter evt. via virtuelle interessefællesskaber, der kan bistå med at skaffe våben.

Der er efter CTA's vurdering ekstremister i Danmark, der har kapacitet til at fremstille og gennemføre angreb med mindre, hjemmelavede bomber. På internettet findes der vejledninger og manualer til brug for fremstilling af forskellige sprængstoffer og hjemmelavede bomber, der vil kunne benyttes af personer uden særlige forkundskaber. Effekten af de fremstillede bomber kan dog variere betydeligt.

Der er en række barrierer for at producere hjemmelavet sprængstof, herunder den generelle bevågenhed omkring salg af stoffer som fx brintoverilte. Trods nationale og internationale tiltag er det dog stadig forholdsvis nemt at anskaffe ingredienser til brug for fremstilling af simple bomber.

Der er enkelte kriminelle miljøer i Danmark, der har kontakter, som muliggør erhvervelsen af fabriksfremstillet sprængstof, herunder særligt dynamit. En øget tilgængelighed af sådanne sprængstoffer kan lette fremstillingen af hjemmelavede bomber, som potentielt kan bruges til terror.

CTA vurderer, at radikaliserede personer, der har gennemgået våbentræning i en konfliktzone såsom i Syrien/Irak, eller som har våbenkendskab fra fx aftjening af militærtjeneste, skytteforeninger, kriminelle miljøer eller lignende, vil være i stand til at gennemføre angreb med særlig stor effekt. Dette omfatter også serieangreb, hvor personer eller grupper foretager flere angreb i forlængelse af hinanden.



ANGREB MED DRONER

CTA vurderer, at der findes ekstremister i Danmark med kapacitet til at anvende droner til rekognoscering, simple angreb, chikane og til at skræmme, men kapaciteten til at bruge droner til mere komplekse angreb er lav. Militante grupper i udlandet har demonstreret en betydelig evne til at anvende droner til bl.a. angreb i og omkring konfliktzoner i bl.a. Syrien/Irak og Ukraine, men den opbyggede kapacitet er endnu ikke set i Vesten. Udfordringerne ved at anvende droner som angrebsvåben i Danmark er efter CTA's vurdering fortsat meget store i forhold til den skade, som et sådant våben ville kunne forvolde.



ANGREB MED RADIOLOGISKE OG NUKLEARE MIDLER

CTA vurderer, at kapaciteten blandt ekstremister i Danmark til at gennemføre terrorangreb med radiologiske virkemidler er meget lav. CTA har ikke kendskab til angrebsplanlægning med sådanne midler i Vesten.

CTA vurderer, at ekstremister i Danmark ikke har kapacitet til at begå terror ved hjælp af nukleare midler.



ANGREB MED CYBERRELATEREDE MIDLER

CTA vurderer, at ekstremister i Danmark ikke har kapacitet til at begå cyberterror. Begrebet cyberterror henviser til cyberangreb, hvor hensigten er at skabe samme effekt som konventionel terror, såsom fysisk skade på mennesker eller omfattende forstyrrelser af kritisk infrastruktur. Samtidig er hensigten til at udføre den type angreb begrænset¹⁰.

10) For yderligere om truslen fra cyberterror henviser CTA til "Cybertruslen mod Danmark 2021" af Center for Cybersikkerhed.

